



- Risultato netto consolidato a 422 milioni di euro, in linea con i 424 milioni normalizzati¹ del 30 giugno 2021
- In aumento la raccolta diretta assicurativa a 6,6 miliardi di euro (+1,2%)
 - ✓ Danni: 4,2 miliardi di euro (+5,8%) di cui 2,0 miliardi Auto e 2,2 miliardi Non Auto
 - Positive performance di tutte le linee di business degli Ecosistemi:
 - Mobility: 2,2 miliardi di euro (+1,9%)
 - Welfare: 825 milioni di euro (+13,6%)
 - Property: 1,2 miliardi di euro (+8,3%)
 - ✓ Vita: 2,5 miliardi di euro (-5,7%)
- Combined ratio netto riassicurazione al 94,1%
- Solvency ratio individuale al 303%

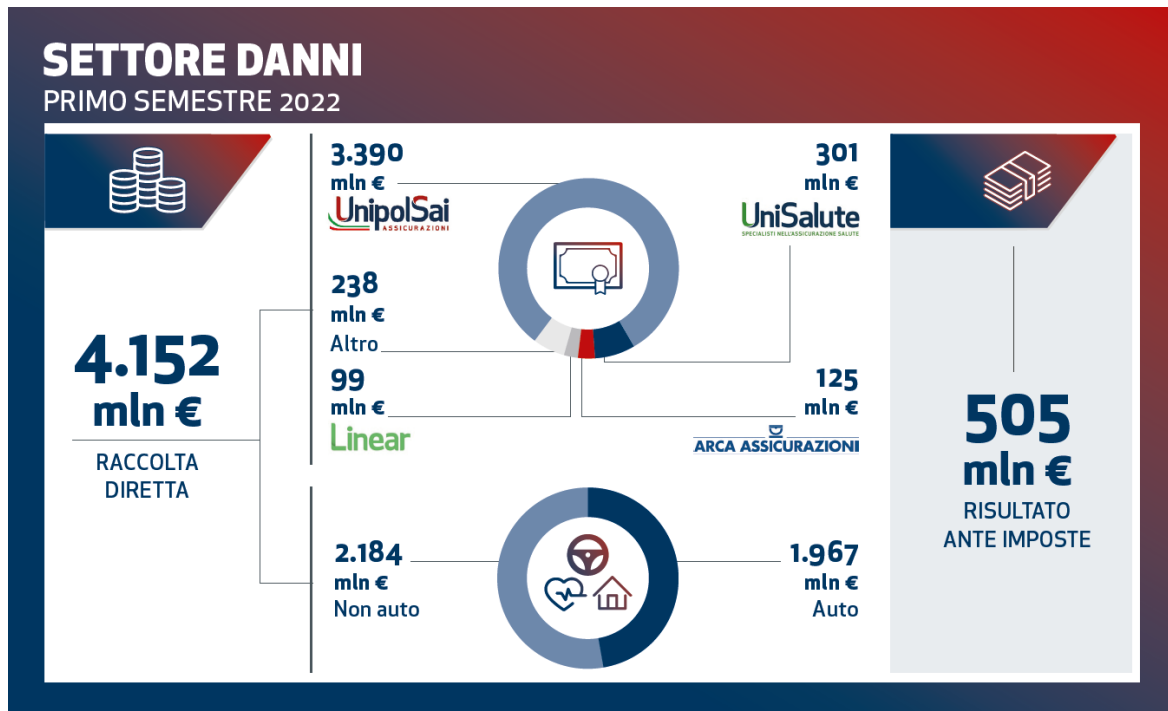
¹ Nel risultato del primo semestre 2021 sono stati esclusi gli effetti dell'accordo relativo alla transazione sulle azioni di responsabilità promosse nei confronti di ex amministratori e sindaci di Fondiaria-Sai e Milano Assicurazioni e quelli relativi al riallineamento fiscale di avviamenti e immobili.

Bologna, 5 agosto 2022

Il Consiglio di Amministrazione di UnipolSai Assicurazioni S.p.A., riunitosi ieri sotto la Presidenza di Carlo Cimbri, ha approvato i risultati consolidati al 30 giugno 2022.

Il Gruppo UnipolSai ha chiuso il primo semestre 2022 con un **risultato netto consolidato** pari a 422 milioni di euro, in linea con il risultato normalizzato¹ di 424 milioni di euro del corrispondente periodo dell'esercizio precedente sul quale avevano inciso positivamente alcune poste straordinarie (l'utile netto contabile era stato invece di 542 milioni di euro).

Nel primo semestre del 2022 la **raccolta diretta assicurativa**, al lordo delle cessioni in riassicurazione, si è attestata a 6.632 milioni di euro, in crescita (+1,2%) rispetto ai 6.552 milioni di euro registrati al 30 giugno 2021.



La raccolta diretta nel **comparto Danni** al 30 giugno 2022, pari a 4.152 milioni di euro, ha registrato una significativa crescita (+5,8%) rispetto ai 3.923 milioni di euro del 30 giugno 2021, con positive performance in tutti gli ecosistemi in cui opera il Gruppo. A tale ammontare contribuiscono la compagnia UnipolSai, che registra premi Danni per 3.390 milioni di euro (+2,5%) e le altre principali compagnie del Gruppo. UniSalute ha raccolto premi per 301 milioni di euro (+10,5%), Arca

Assicurazioni riporta premi per 125 milioni di euro (+46,8%) mentre Linear ha totalizzato premi per 99 milioni di euro (+5,4%).

Il comparto **Auto** risulta in aumento dell'1,1% rispetto all'esercizio precedente, registrando premi pari a 1.967 milioni di euro. Nel ramo R.C. Auto, pur in presenza di una progressiva ripresa della frequenza dei sinistri, in un contesto di forte competizione il premio medio non si è ancora riportato a valori coerenti con l'attuale scenario di forte ripresa della circolazione dopo le limitazioni imposte dalla pandemia. In continuo sviluppo, invece, le garanzie accessorie comprese nel ramo Corpi Veicoli Terrestri.

Molto positiva la performance segnata dal comparto **Non Auto**, con premi pari a 2.184 milioni di euro, e una crescita del 10,5% sul primo semestre 2021, risultato al quale hanno contribuito tutti i principali rami di attività e tutti i canali di vendita del Gruppo.

Forte crescita del canale bancassicurazione in cui operano Arca Assicurazioni (125 milioni di euro; +46,8%) e Incontra (93 milioni di euro; +85,7%). Tale modello ha valorizzato il know how distintivo di Unipol, attraverso le filiali dei diversi partner bancari presso le quali vengono venduti i prodotti del Gruppo.

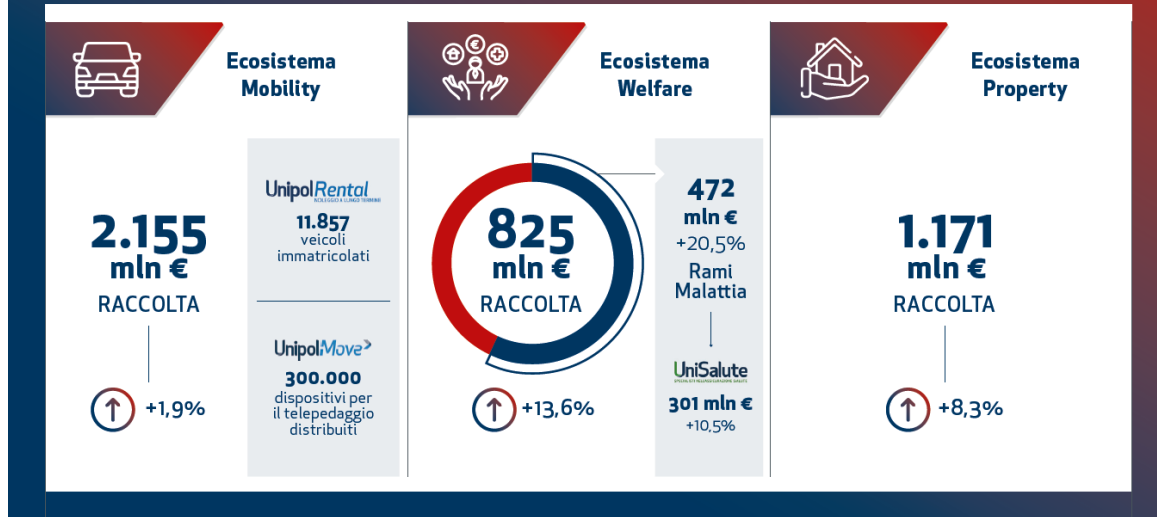
Il **combined ratio** al netto della riassicurazione, al 30 giugno 2022, è pari al 94,1% (91,1% lavoro diretto), rispetto al 92,6% realizzato al 30 giugno 2021 (91,4% lavoro diretto). Il **loss ratio** al netto della riassicurazione è risultato pari al 65,6% (rispetto al 65,0% del primo semestre 2021), mentre l'**expense ratio** al netto della riassicurazione si è attestato al 28,4% (contro il 27,5% al 30 giugno 2021). Sulla sinistralità ha inciso, tra l'altro, la ripresa della frequenza dei sinistri nel ramo R.C. Auto, che nel primo semestre 2021 aveva ancora beneficiato delle restrizioni imposte alla circolazione delle persone. Positivo l'andamento negli altri rami e la tenuta della riservazione dei sinistri di esercizi precedenti, evidenziata da consistenti risparmi sui sinistri liquidati.

UnipolRental, la società di noleggio a lungo termine del Gruppo, ha chiuso il semestre con un ulteriore incremento significativo dei contratti acquisiti (circa 70.000 contro i circa 60.000 di fine 2021) grazie anche agli ottimi risultati commerciali conseguiti dalle agenzie UnipolSai. Il totale veicoli immatricolati nel primo semestre 2022 è stato pari a 11.857 rispetto ai 7.241 dell'analogo periodo dello scorso anno. I ricavi sono pari a 171,2 milioni di euro e il risultato netto è di 13,6 milioni di euro.

Il **risultato ante imposte del settore Danni** è pari a 505 milioni di euro rispetto ai 531 milioni di euro normalizzati¹ registrati nei primi sei mesi dell'esercizio 2021 (553 milioni di euro era stato invece il risultato contabile).

SETTORE DANNI: POSITIVE LE PERFORMANCE DI RACCOLTA DEI TRE ECOSISTEMI

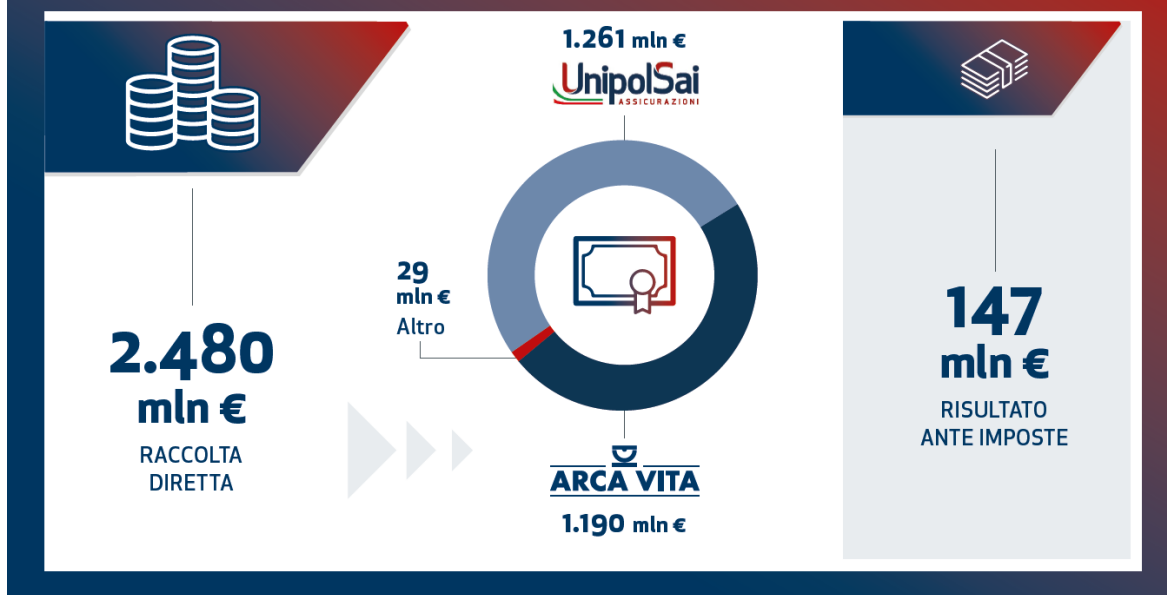
PRIMO SEMESTRE 2022



L'*Ecosistema Mobility* registra 2.155 milioni di euro di raccolta (+1,9%), e accresce il posizionamento lungo tutto il ciclo di vita della mobilità attraverso UnipolRental e UnipolMove, il nuovo sistema di telepedaggio che nei primi 5 mesi di distribuzione ha già collocato circa 300.000 dispositivi; l'*Ecosistema Welfare* riporta una raccolta pari a 825 milioni di euro (+13,6%), con un incremento significativo dei rami Malattia (raccolta 472 milioni di euro, +20,5%) che vede la costante crescita di UniSalute (301 milioni di euro, +10,5%); infine, con una raccolta pari a 1.171 milioni di euro, l'*Ecosistema Property* segna una crescita dell'8,3%.

SETTORE VITA

PRIMO SEMESTRE 2022



Nel **comparto Vita**, il Gruppo ha realizzato una raccolta diretta pari a 2.480 milioni di euro, in calo del 5,7% rispetto ai 2.629 milioni di euro registrati nei primi sei mesi dell'esercizio 2021. Il mix della raccolta è stato orientato principalmente verso prodotti multiramo e unit linked coerentemente con una strategia volta alla riduzione dell'assorbimento di capitale e del tasso minimo garantito, già azzerato per circa il 45% delle riserve al 30 giugno 2022.

In questo contesto, UnipolSai ha realizzato una raccolta diretta pari a 1.261 milioni di euro (-10,6% sul primo semestre 2021, che aveva beneficiato di alcuni contratti collettivi/corporate non ripetibili), mentre nel canale di bancassicurazione Arca Vita, unitamente alla controllata Arca Vita International, ha segnato una raccolta diretta pari a 1.190 milioni di euro (+2,1% rispetto ai 1.165 milioni di euro del primo semestre 2021).

Il **risultato ante imposte** del settore Vita è pari a 147 milioni di euro rispetto ai 106 milioni di euro normalizzati¹ realizzati nei primi sei mesi dell'esercizio 2021 (114 milioni di euro era stato invece il risultato contabile). La crescita è legata al miglioramento della marginalità, sia tecnica che finanziaria, favorita dal contesto di tassi di interesse attuali e prospettici in crescita.

Settore Immobiliare e Altre Attività

Nel corso del semestre sono stati effettuati acquisti per oltre 200 milioni di euro, privilegiando le location di pregio a Roma e il settore della logistica. Sono continuati i lavori di realizzazione di un nuovo edificio multipiano a uso direzionale in Piazza Gae Aulenti a Milano e l'attività di riqualificazione e sviluppo del patrimonio immobiliare. La torre è stata progettata e realizzata per ricevere la migliore certificazione in termini di risparmio energetico e idrico e di qualità ecologica degli interni (certificazione Leed Platinum).

Per quanto concerne gli altri settori in cui opera il Gruppo, con la stagione estiva è in atto una sensibile ripresa soprattutto nel settore alberghiero. Gli altri business del Gruppo registrano risultati in sostanziale pareggio.

Il **risultato ante imposte del settore Immobiliare e Altre attività** è negativo per 33 milioni di euro rispetto ai -43 milioni di euro normalizzati¹ al 30 giugno 2021 (-31 milioni di euro era stato invece il risultato contabile).

Gestione finanziaria

Per quanto riguarda la **gestione degli investimenti finanziari**, nel primo semestre del 2022 è proseguita la diversificazione dell'asset allocation volta a ridurre ulteriormente l'investimento in titoli governativi italiani a vantaggio di altri titoli governativi area Europa core e real asset in ottica di

ottimizzazione del profilo di rischio-rendimento del portafoglio, anche al fine di contenere la volatilità del solvency ratio.

La redditività lorda del portafoglio degli investimenti finanziari assicurativi del Gruppo ha ottenuto un rendimento pari al 3,4% degli asset investiti.

Situazione patrimoniale

Il **patrimonio netto consolidato** ammonta, al 30 giugno 2022, a 6.293 milioni di euro (8.234 milioni di euro al 31 dicembre 2021), di cui 6.053 milioni di euro di pertinenza del Gruppo. La variazione intervenuta nel periodo risente, oltre che della distribuzione dei dividendi, della riduzione dei valori di mercato dei titoli obbligazionari e azionari in portafoglio. L'indice di **solvibilità individuale** di UnipolSai al 30 giugno 2022 è pari al 303% (326% a fine 2021). L'indice di **solvibilità consolidato** basato sul capitale economico è pari al 276%² (284% al 31 dicembre 2021).

Evoluzione prevedibile della gestione

Le informazioni al momento disponibili consentono di confermare, in assenza di eventi attualmente non prevedibili anche legati a un aggravarsi del contesto di riferimento, un andamento reddituale della gestione consolidata per l'anno in corso in linea con gli obiettivi fissati nel Piano Strategico 2022-2024.

Presentazione dei risultati alla comunità finanziaria

A partire dalle ore 12 di oggi è prevista una conference call nell'ambito della quale analisti finanziari e investitori istituzionali potranno porre domande all'Amministratore Delegato e al Senior Management sui risultati al 30 giugno 2022. I numeri telefonici da comporre per assistere all'evento sono: +39 02 8020911 (dall'Italia e da tutti gli altri Paesi), +1 718 7058796 (dagli USA), +44 1212 818004 (da UK). È possibile seguire la presentazione anche attraverso i seguenti canali digitali:

- **Connessione via Web Link:** <https://hditalia.choruscall.com/?calltype=2&info=company>
- **Connessione via App:** Chorus Call HD, ID system CCHDVA

Si prega di leggere attentamente l'[Informativa sulla Privacy](#) prima di partecipare all'evento.

² Il capitale economico è la misura del capitale assorbito determinato in base ai principi e modelli applicati nel Modello Interno Parziale e avente valenza operativa.

Il file multimediale contenente il commento preregistrato dei risultati è, in ogni caso, già disponibile nella sezione Investors del sito www.unipolsai.com.

Al fine di consentire una più completa informativa sui risultati al 30 giugno 2022, si riportano in allegato i prospetti della Situazione patrimoniale-finanziaria consolidata, il Conto Economico consolidato, la sintesi del Conto Economico consolidato gestionale per settori e lo Stato Patrimoniale per settori di attività.

Luca Zaccherini, Dirigente Preposto alla redazione dei documenti contabili societari di UnipolSai Assicurazioni S.p.A. dichiara, ai sensi dell'art. 154-bis, comma secondo, del "Testo unico delle disposizioni in materia di intermediazione finanziaria", che l'informativa relativa ai dati consuntivi contabili contenuta nel presente comunicato stampa corrisponde alle risultanze documentali, ai libri e alle scritture contabili.

Glossario

COMBINED RATIO LAVORO DIRETTO: indicatore che misura l'equilibrio della gestione tecnica diretta Danni, dato dalla somma di Loss ratio, incluso OTI ratio, e Expense ratio.

COMBINED RATIO NETTO RIASSICURAZIONE: indicatore che misura l'equilibrio della gestione tecnica complessiva Danni, dato dalla somma di Loss ratio al netto della riassicurazione e Expense ratio al netto della riassicurazione.

UnipolSai Assicurazioni

UnipolSai Assicurazioni S.p.A. è la compagnia assicurativa del Gruppo Unipol, leader in Italia nei rami Danni, in particolare nei settori Auto e Salute. Attiva anche nei rami Vita, UnipolSai conta un portafoglio di oltre 10 milioni di clienti e occupa una posizione di preminenza nella graduatoria nazionale dei gruppi assicurativi per raccolta diretta pari a 13,3 miliardi di euro, di cui 7,9 miliardi nei Rami Danni e 5,4 miliardi nei Rami Vita (dati 2021). La compagnia opera attraverso la più grande rete agenziale d'Italia, forte di oltre 2.100 agenzie assicurative distribuite sul territorio nazionale. UnipolSai è attiva inoltre nell'assicurazione auto diretta (Linear Assicurazioni), nell'assicurazione trasporti ed aviazione (Siat), nella tutela della salute (UniSalute), nella previdenza integrativa e presidia il canale della bancassicurazione (Arca Vita, Arca Assicurazioni e Incontra). Gestisce inoltre significative attività diversificate nei settori immobiliare, alberghiero (Gruppo UNA), medico-sanitario e agricolo (Tenute del Cerro). UnipolSai Assicurazioni è controllata da Unipol Gruppo S.p.A. e, al pari di quest'ultima, è quotata alla Borsa Italiana.

Unipol Gruppo

Media Relations
Fernando Vacarini
T. +39 051 5077705
pressoffice@unipol.it

www.unipolsai.it

Investor Relations
Adriano Donati
T. +39 051 5077933
investor.relations@unipol.it

Seguici su



[Unipol Gruppo](#)



[@UnipolGroup_PR](#)



<http://changes.unipol.it>

Barabino & Partners

Massimiliano Parboni	Giovanni Vantaggi
T. +39 335 8304078	T. +39 328 8317379
m.parboni@barabino.it	g.vantaggi@barabino.it

Situazione Patrimoniale-Finanziaria Consolidata - Attività

Dati contabili, valori in Milioni di Euro

		30/6/2022	31/12/2021
1	ATTIVITÀ IMMATERIALI	1.033,6	962,9
1.1	Avviamento	567,2	513,7
1.2	Altre attività immateriali	466,4	449,3
2	ATTIVITÀ MATERIALI	2.589,9	2.431,0
2.1	Immobili	1.487,0	1.500,8
2.2	Altre attività materiali	1.102,8	930,2
3	RISERVE TECNICHE A CARICO DEI RIASSICURATORI	905,7	831,3
4	INVESTIMENTI	60.460,3	66.953,5
4.1	Investimenti immobiliari	2.345,4	2.155,8
4.2	Partecipazioni in controllate, collegate e <i>joint venture</i>	165,5	176,5
4.3	Investimenti posseduti sino alla scadenza	365,9	366,7
4.4	Finanziamenti e crediti	4.898,6	5.245,1
4.5	Attività finanziarie disponibili per la vendita	44.179,6	50.435,0
4.6	Attività finanziarie a fair value rilevato a conto economico	8.505,3	8.574,3
5	CREDITI DIVERSI	2.880,6	3.424,9
5.1	Crediti derivanti da operazioni di assicurazione diretta	1.085,5	1.398,0
5.2	Crediti derivanti da operazioni di riassicurazione	180,6	204,5
5.3	Altri crediti	1.614,4	1.822,4
6	ALTRI ELEMENTI DELL'ATTIVO	1.735,4	970,8
6.1	Attività non correnti o di un gruppo in dismissione possedute per la vendita	105,9	132,6
6.2	Costi di acquisizione differiti	106,4	100,1
6.3	Attività fiscali differite	555,7	108,1
6.4	Attività fiscali correnti	22,0	9,1
6.5	Altre attività	945,3	620,9
7	DISPONIBILITÀ LIQUIDE E MEZZI EQUIVALENTI	816,6	884,8
	TOTALE ATTIVITÀ	70.422,1	76.459,3

Situazione Patrimoniale-Finanziaria Consolidata - Patrimonio netto e passività
Dati contabili, valori in Milioni di Euro

		30/6/2022	31/12/2021
1	PATRIMONIO NETTO	6.292,8	8.233,8
1.1	di pertinenza del gruppo	6.053,0	7.964,0
1.1.1	Capitale	2.031,5	2.031,5
1.1.2	Altri strumenti patrimoniali	496,2	496,2
1.1.3	Riserve di capitale	346,8	346,8
1.1.4	Riserve di utili e altre riserve patrimoniali	3.284,3	3.146,1
1.1.5	(Azioni proprie)	-2,8	-0,7
1.1.6	Riserva per differenze di cambio nette	4,4	3,9
1.1.7	Utili o perdite su attività finanziarie disponibili per la vendita	-480,2	1.285,4
1.1.8	Altri utili o perdite rilevati direttamente nel patrimonio	-28,4	-33,6
1.1.9	Utile (perdita) dell'esercizio di pertinenza del gruppo	401,5	688,5
1.2	di pertinenza di terzi	239,8	269,8
1.2.1	Capitale e riserve di terzi	225,1	216,8
1.2.2	Utili o perdite rilevati direttamente nel patrimonio	-6,2	18,3
1.2.3	Utile (perdita) dell'esercizio di pertinenza di terzi	20,9	34,8
2	ACCANTONAMENTI	403,8	422,0
3	RISERVE TECNICHE	53.295,2	57.128,3
4	PASSIVITÀ FINANZIARIE	8.085,6	8.411,2
4.1	Passività finanziarie a fair value rilevato a conto economico	6.041,4	6.356,4
4.2	Altre passività finanziarie	2.044,2	2.054,8
5	DEBITI	1.324,8	1.191,5
5.1	Debiti derivanti da operazioni di assicurazione diretta	133,9	187,6
5.2	Debiti derivanti da operazioni di riassicurazione	156,3	104,5
5.3	Altri debiti	1.034,6	899,5
6	ALTRI ELEMENTI DEL PASSIVO	1.019,9	1.072,4
6.1	Passività di un gruppo in dismissione posseduto per la vendita	0,0	3,1
6.2	Passività fiscali differite	24,2	107,6
6.3	Passività fiscali correnti	18,3	39,4
6.4	Altre passività	977,4	922,3
	TOTALE PATRIMONIO NETTO E PASSIVITÀ	70.422,1	76.459,3

Conto Economico Consolidato

Dati contabili, valori in Milioni di Euro

		30/6/2022	30/6/2021
1.1	Premi netti	5.656,2	5.850,8
1.1.1	Premi lordi di competenza	5.931,7	6.077,6
1.1.2	Premi ceduti in riassicurazione di competenza	-275,5	-226,8
1.2	Commissioni attive	24,8	22,3
1.3	Proventi e oneri derivanti da strumenti finanziari a fair value rilevato a conto economico	-226,8	190,4
1.4	Proventi derivanti da partecipazioni in controllate, collegate e joint venture	4,5	5,7
1.5	Proventi derivanti da altri strumenti finanziari e investimenti immobiliari	1.307,8	999,1
1.5.1	Interessi attivi	740,3	683,4
1.5.2	Altri proventi	160,5	103,9
1.5.3	Utili realizzati	406,3	192,1
1.5.4	Utili da valutazione	0,7	19,7
1.6	Altri ricavi	561,4	456,0
1	TOTALE RICAVI E PROVENTI	7.327,8	7.524,3
2.1	Oneri netti relativi ai sinistri	-4.207,8	-4.724,6
2.1.1	Importi pagati e variazione delle riserve tecniche	-4.283,0	-4.806,5
2.1.2	Quote a carico dei riassicuratori	75,2	82,0
2.2	Commissioni passive	-44,3	-13,2
2.3	Oneri derivanti da partecipazioni in controllate, collegate e joint venture	-0,3	-0,4
2.4	Oneri derivanti da altri strumenti finanziari e investimenti immobiliari	-539,2	-335,4
2.4.1	Interessi passivi	-38,2	-42,7
2.4.2	Altri oneri	-16,7	-14,4
2.4.3	Perdite realizzate	-211,7	-66,5
2.4.4	Perdite da valutazione	-272,6	-211,8
2.5	Spese di gestione	-1.356,8	-1.277,5
2.5.1	Provvigioni e altre spese di acquisizione	-951,5	-907,9
2.5.2	Spese di gestione degli investimenti	-67,5	-59,1
2.5.3	Altre spese di amministrazione	-337,8	-310,4
2.6	Altri costi	-561,3	-537,1
2	TOTALE COSTI E ONERI	-6.709,7	-6.888,2
	UTILE (PERDITA) DELL'ESERCIZIO PRIMA DELLE IMPOSTE	618,2	636,1
3	Imposte	-195,8	-93,9
	UTILE (PERDITA) DELL'ESERCIZIO AL NETTO DELLE IMPOSTE	422,4	542,2
4	UTILE (PERDITA) DELLE ATTIVITA' OPERATIVE CESSATE	0,0	0,0
	UTILE (PERDITA) CONSOLIDATO	422,4	542,2
	di cui di pertinenza del gruppo	401,5	525,8
	di cui di pertinenza di terzi	20,9	16,4

Sintesi conto economico consolidato gestionale per settori

Dati contabili, valori in Milioni di Euro

	RAMI DANNI			RAMI VITA			SETTORE ASSICURATIVO			SETTORE Altre Attività			SETTORE Immobiliare (*)			Elisioni intersettoriali		TOTALE CONSOLIDATO		
	giu-2022	giu-2021	var.%	giu-2022	giu-2021	var.%	giu-2022	giu-2021	var.%	giu-2022	giu-2021	var.%	giu-2022	giu-2021	var.%	giu-2022	giu-2021	giu-2022	giu-2021	var.%
Premi netti	3.891	3.849	1,1	1.766	2.002	-11,8	5.656	5.851	-3,3									5.656	5.851	-3,3
Commissioni nette	-26	0	n.s.	6	10	-34,9	-19	9	n.s.									-20	9	n.s.
Proventi/oneri finanziari (**)	283	287	-1,4	547	536	2,1	830	823	0,9	0	5	-98,8	3	-5	n.s.	-8	-7	825	815	1,2
Interessi netti	172	141		532	501		703	642		1	1		-1	-1				704	643	
Altri proventi e oneri	65	35		32	24		97	60		3	3		28	25		-8	-7	120	80	
Utili e perdite realizzate	11	99		-9	-15		1	84		-4	0		-1	0				-4	84	
Utili e perdite da valutazione	36	12		-7	25		29	37		0	0		-23	-29				6	8	
Oneri netti relativi ai sinistri	-2.491	-2.410	3,3	-1.996	-2.270	-12,1	-4.487	-4.681	-4,1									-4.487	-4.681	-4,1
Spese di gestione	-1.131	-1.083	4,4	-134	-128	4,0	-1.265	-1.212	4,4	-77	-55	41,4	-19	-17	16,1	5	6	-1.357	-1.277	6,2
Provvigioni e altre spese di acquisizione	-891	-848	5,1	-60	-60	0,8	-952	-908	4,8									-952	-908	4,8
Altre spese	-240	-235	2,1	-73	-69	6,8	-313	-304	3,2	-77	-55	41,4	-19	-17	16,1	5	5	-405	-370	9,7
Altri proventi/oneri	-20	-88	76,7	-43	-35	-20,5	-63	-123	48,8	62	30	106,0	-2	10	n.s.	3	2	0	-81	n.s.
Utile (perdita) ante imposte	505	553	-8,8	147	114	29,0	651	667	-2,3	-15	-20	24,0	-18	-11	-65,4	0	0	618	636	-2,8
Imposte	-136	-79	72,1	-65	-20	n.s.	-201	-99	103,5	4	5	-15,5	1	0	n.s.			-196	-94	108,5
Utile (perdita) attività operative cessate																				
Utile (perdita) consolidato	369	474	-22,2	81	94	-13,3	450	568	-20,7	-11	-15	27,0	-17	-11	-52,9	0	0	422	542	-22,1
Utile (perdita) di Gruppo																		401	526	
Utile (perdita) di terzi																		21	16	

(*) Il settore Immobiliare include solo le società immobiliari del Gruppo.

(**) escluse attività/passività designate a fair value relative a contratti emessi da compagnie di assicurazione con rischio di investimento sopportato dalla clientela e derivanti dalla gestione dei fondi pensione

Stato patrimoniale per settore di attività

Dati contabili, valori in Milioni di Euro

	Gestione Danni		Gestione Vita		Altre attività		Immobiliare (*)		Elisioni intersettoriali		Totale	
	30/6/2022	31/12/2021	30/6/2022	31/12/2021	30/6/2022	31/12/2021	30/6/2022	31/12/2021	30/6/2022	31/12/2021	30/6/2022	31/12/2021
1 ATTIVITA' IMMATERIALI	756,0	681,4	259,6	264,3	17,9	17,2	0,0	0,0	0,0	0,0	1.033,6	962,9
2 ATTIVITA' MATERIALI	1.735,4	1.565,6	72,8	73,8	225,7	217,3	555,9	574,3	0,0	0,0	2.589,9	2.431,0
3 RISERVE TECNICHE A CARICO DEI RIASSICURATORI	875,6	808,1	30,2	23,2	0,0	0,0	0,0	0,0	0,0	0,0	905,7	831,3
4 INVESTIMENTI	14.283,4	15.417,2	44.138,2	49.673,2	316,0	309,3	1.923,0	1.753,5	-200,2	-199,7	60.460,3	66.953,5
4.1 Investimenti immobiliari	477,6	480,7	4,1	4,1	18,0	23,1	1.845,8	1.647,9	0,0	0,0	2.345,4	2.155,8
4.2 Partecipazioni in controllate, collegate e joint venture	90,0	97,4	26,9	29,9	47,7	48,2	0,9	0,9	0,0	0,0	165,5	176,5
4.3 Investimenti posseduti sino alla scadenza	46,9	47,5	319,0	319,2	0,0	0,0	0,0	0,0	0,0	0,0	365,9	366,7
4.4 Finanziamenti e crediti	2.216,1	2.449,6	2.620,7	2.735,8	221,7	208,5	40,4	50,9	-200,2	-199,7	4.898,6	5.245,1
4.5 Attività finanziarie disponibili per la vendita	11.145,0	12.181,0	32.970,1	38.170,8	28,6	29,4	35,9	53,8	0,0	0,0	44.179,6	50.435,0
4.6 Attività finanziarie a fair value rilevato a conto economico	307,8	161,0	8.197,5	8.413,3	0,0	0,1	0,0	0,0	0,0	0,0	8.505,3	8.574,3
5 CREDITI DIVERSI	2.025,1	2.545,5	785,3	835,8	65,0	60,6	39,9	31,4	-34,8	-48,5	2.880,6	3.424,9
6 ALTRI ELEMENTI DELL'ATTIVO	1.304,0	818,7	272,6	95,0	5,8	11,0	162,0	177,4	-9,2	-131,4	1.735,4	970,8
6.1 Costi di acquisizione differiti	42,5	37,1	63,9	63,1	0,0	0,0	0,0	0,0	0,0	0,0	106,4	100,1
6.2 Altre attività	1.261,5	781,6	208,7	32,0	5,8	11,0	162,0	177,4	-9,2	-131,4	1.628,9	870,7
7 DISPONIBILITA' LIQUIDE E MEZZI EQUIVALENTI	280,0	240,3	453,5	567,9	39,8	54,3	43,3	22,3	0,0	0,0	816,6	884,8
TOTALE ATTIVITA'	21.259,5	22.076,8	46.012,3	51.533,3	670,3	669,7	2.724,1	2.559,0	-244,1	-379,6	70.422,1	76.459,3
1 PATRIMONIO NETTO											6.292,8	8.233,8
2 ACCANTONAMENTI	377,5	396,4	6,1	6,9	13,4	13,6	6,9	5,1	0,0	0,0	403,8	422,0
3 RISERVE TECNICHE	14.846,3	14.714,9	38.448,9	42.413,4	0,0	0,0	0,0	0,0	0,0	0,0	53.295,2	57.128,3
4 PASSIVITA' FINANZIARIE	1.352,8	1.428,9	6.655,7	6.943,2	42,2	37,0	234,9	201,7	-200,0	-199,5	8.085,6	8.411,2
4.1 Passività finanziarie a fair value rilevato a conto economico	38,3	80,3	6.003,1	6.276,1	0,0	0,0	0,0	0,0	0,0	0,0	6.041,4	6.356,4
4.2 Altre passività finanziarie	1.314,6	1.348,6	652,6	667,1	42,2	37,0	234,9	201,7	-200,0	-199,5	2.044,2	2.054,8
5 DEBITI	1.079,6	922,1	123,6	171,6	82,3	73,2	71,0	68,5	-31,7	-43,8	1.324,8	1.191,5
6 ALTRI ELEMENTI DEL PASSIVO	809,2	827,1	183,1	341,2	28,9	26,6	11,0	13,7	-12,4	-136,2	1.019,9	1.072,4
TOTALE PATRIMONIO NETTO E PASSIVITA'											70.422,1	76.459,3

(*) Il settore Immobiliare include solo le società immobiliari del Gruppo.