



Comunicato stampa

Lavoro: 329mila assunzioni previste dalle imprese a dicembre **Positive le aspettative del turismo per l'avvio della stagione invernale;** **oltre il 45% delle assunzioni di difficile reperimento**

Roma, 7 dicembre 2022 – Sono 329mila le assunzioni previste dalle imprese per il mese di dicembre e salgono a 1,2 milioni per l'intero trimestre dicembre-febbraio. Rispetto a un anno fa si registra una flessione di oltre -24mila, in conseguenza del rallentamento dell'economia causato dalla guerra in Ucraina, della crisi energetica, della crescita dell'inflazione e del costo del denaro. Ciononostante, i livelli della domanda di lavoro delle imprese si mantengono superiori a quelli registrati nell'analogo periodo pre-Covid (+28mila su dicembre 2019, +115mila sul trimestre).

Permane elevata la difficoltà di reperimento che riguarda il 45,3% del personale ricercato, un valore superiore di circa 7 punti percentuali rispetto a un anno fa. A delineare questo scenario è il Bollettino del *Sistema informativo Excelsior*, realizzato da **Unioncamere** e **Anpal**¹.

L'industria ricerca a dicembre 88mila lavoratori mentre i servizi ne ricercano 241mila. Per l'industria sono le imprese della meccatronica e della metallurgia a offrire le maggiori opportunità lavorative, con rispettivamente 15mila e 11mila assunzioni programmate. Molteplici anche le opportunità di occupazione nel settore edilizia che programma 31mila ingressi. Per i servizi, nel periodo delle festività natalizie, si mantengono elevate le previsioni di assunzioni nel turismo (66mila lavoratori ricercati) e nel commercio (50mila), seguono poi i servizi alle persone² (39mila) e i servizi di trasporto e logistica (27mila).

A dicembre il mismatch tra domanda e offerta di lavoro interessa oltre 149mila assunzioni delle 329mila programmate. La motivazione prevalentemente dichiarata dalle imprese è la mancanza di candidati (29,1%), seguita dalla preparazione inadeguata dei candidati (12,3%) e da altri motivi (3,9%). Tra le professioni di più difficile reperimento il Borsino Excelsior individua gli specialisti nelle scienze della vita e i tecnici della salute (sono di difficile reperimento rispettivamente l'82,7% e il 61,7%), i tecnici in campo ingegneristico (58,7%), i tecnici della gestione dei processi produttivi (58,6%), i tecnici informatici, telematici e delle telecomunicazioni (54,4%), ma anche gli operatori della cura estetica (69,6%), i meccanici, montatori, riparatori e manutentori di macchinari (69,4%), gli operai di macchine automatiche e semiautomatiche per lavorazioni metalliche (61,7%).

I contratti a tempo determinato sono la tipologia maggiormente proposta con 172mila unità, pari al 52,1% del totale, in lieve diminuzione rispetto a dicembre 2021 (53,6%). Seguono i contratti a tempo indeterminato (79mila unità, 24,0%), quelli in somministrazione (29mila, 8,8%), l'apprendistato (19mila, 5,7%), gli altri contratti non alle dipendenze (15mila, 4,4%), le altre forme contrattuali alle dipendenze (10mila, 3,1%) e i contratti di collaborazione (6mila, 1,9%). A livello territoriale, 102mila assunzioni sono previste dalle imprese del Nord ovest, a cui seguono le imprese del Nord est (83mila, area che manifesta la maggiore difficoltà di reperimento pari al 50,3%), le imprese del Sud e isole (80mila) e le imprese del Centro (64mila).

¹ Le previsioni del mese di agosto si basano sulle interviste realizzate su un campione di 86.400 imprese. Le interviste sono state raccolte nel periodo 20 ottobre 2022 – 04 novembre 2022.

² Servizi ricreativi e culturali, Istruzione e servizi formativi privati, Sanità, assistenza sociale, servizi sanitari privati.

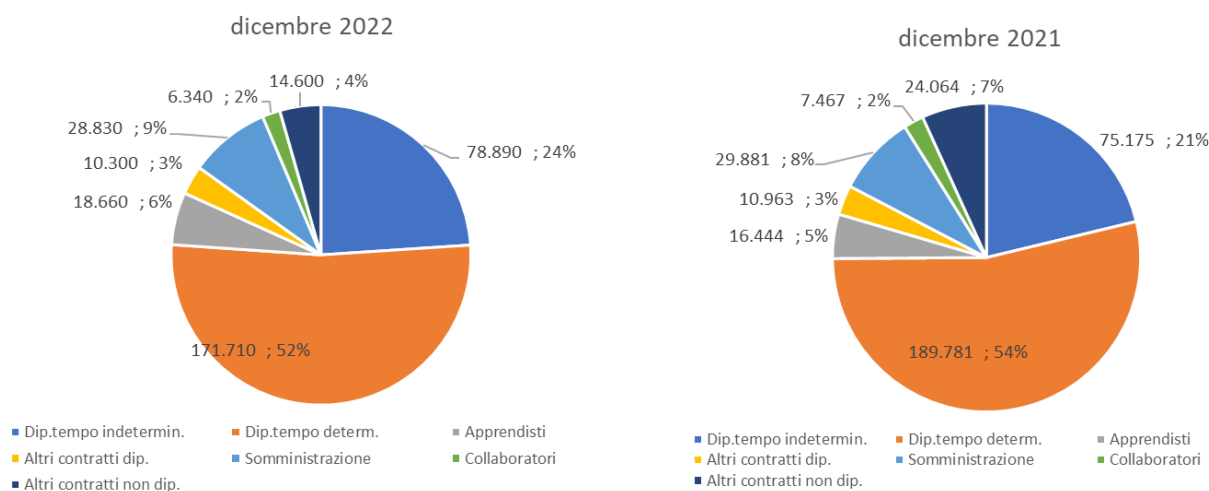
LAVORATORI PREVISTI IN ENTRATA DALLE IMPRESE PER SETTORE DI ATTIVITÀ

| | Totale entrate | | Variazione dicembre- novembre 2022 | | dicembre 2022-dicembre 2019 | | dicembre 2022-dicembre 2021 | | Variazione dic22-feb23/ dic21-feb22 | |
|--|------------------------------|----------------------------|---------------------------------------|----------------|--------------------------------|---------------|--------------------------------|----------------|--|-----------------|
| | programmate dicembre 2022 | programmate dic22-feb23 | v.a. | % | v.a. | % | v.a. | % | v.a. | % |
| | TOTALE | 329.335 | 1.209.360 | -53.119 | -13,9 | 28.283 | 9,4 | -24.440 | -6,9 | -191.152 |
| INDUSTRIA | 88.689 | 395.240 | -32.120 | -26,6 | 14.823 | 20,1 | -19.646 | -18,1 | -146.911 | -27,1 |
| <i>Manifatturiero e PU</i> | 57.780 | 263.355 | -22.182 | -27,7 | 6.048 | 11,7 | -20.277 | -26,0 | -149.147 | -36,2 |
| Industrie alimentari, delle bevande e del tabacco | 8.196 | 33.276 | -3.509 | -30,0 | 712 | 9,5 | 324 | 4,1 | -22.460 | -40,3 |
| Industrie tessili, dell'abbigliamento e calzature | 6.183 | 26.830 | -2.651 | -30,0 | -1.124 | -15,4 | -4.181 | -40,3 | -13.639 | -33,7 |
| Industrie del legno e del mobile | 3.331 | 14.506 | -1.152 | -25,7 | 917 | 38,0 | 943 | 39,5 | 4.012 | 38,2 |
| Industrie della carta, cartotecnica e stampa | 1.897 | 8.364 | -423 | -18,2 | 380 | 25,0 | -731 | -27,8 | -7.177 | -46,2 |
| Industrie chimico-farmaceutiche, della plastica e della gomma | 5.718 | 27.423 | -1.922 | -25,2 | 1.635 | 40,0 | -1.971 | -25,6 | -13.060 | -32,3 |
| Industrie lavorazione dei minerali non metalliferi ed estrattive | 2.033 | 9.274 | -693 | -25,4 | 574 | 39,3 | 316 | 18,4 | 1.343 | 16,9 |
| Industrie metallurgiche e dei prodotti in metallo | 11.003 | 56.258 | -5.091 | -31,6 | 1.543 | 16,3 | -7.248 | -39,7 | -63.406 | -53,0 |
| Industrie meccaniche ed elettroniche | 15.001 | 70.600 | -5.304 | -26,1 | 2.291 | 18,0 | -6.715 | -30,9 | -30.506 | -30,2 |
| Altre industrie | 4.418 | 16.824 | -1.437 | -24,5 | -880 | -16,6 | -1.014 | -18,7 | -4.254 | -20,2 |
| Costruzioni | 30.909 | 131.885 | -9.938 | -24,3 | 8.775 | 39,6 | 631 | 2,1 | 2.236 | 1,7 |
| SERVIZI | 240.646 | 814.120 | -20.999 | -8,0 | 13.460 | 5,9 | -4.794 | -2,0 | -44.241 | -5,2 |
| Commercio | 49.707 | 162.830 | -10.577 | -17,5 | -2.790 | -5,3 | -2.102 | -4,1 | -13.553 | -7,7 |
| Servizi di alloggio e ristorazione; servizi turistici | 65.878 | 166.931 | 14.353 | 27,9 | 5.922 | 9,9 | 10.090 | 18,1 | 20.344 | 13,9 |
| Servizi di trasporto, logistica e magazzinaggio | 26.717 | 97.845 | -8.119 | -23,3 | 2.670 | 11,1 | -10.201 | -27,6 | -59.832 | -37,9 |
| Servizi dei media e della comunicazione | 3.572 | 13.625 | -1.362 | -27,6 | 1.165 | 48,4 | 1.312 | 58,1 | 559 | 4,3 |
| Servizi informatici e delle telecomunicazioni | 10.649 | 41.031 | -590 | -5,2 | 2.168 | 25,6 | 665 | 6,7 | -1.778 | -4,2 |
| Servizi avanzati di supporto alle imprese | 15.147 | 68.069 | -2.836 | -15,8 | 2.326 | 18,1 | 298 | 2,0 | 8.290 | 13,9 |
| Servizi finanziari e assicurativi | 3.600 | 13.377 | 12 | 0,3 | -455 | -11,2 | -636 | -15,0 | -5.724 | -30,0 |
| Servizi operativi di supporto alle imprese e alle persone | 26.697 | 105.308 | -5.008 | -15,8 | -1.966 | -6,9 | -5.403 | -16,8 | -7.352 | -6,5 |
| Servizi alle persone | 38.679 | 145.104 | -6.872 | -15,1 | 4.420 | 12,9 | 1.183 | 3,2 | 14.805 | 11,4 |

Valori assoluti arrotondati alle decine. I totali possono non coincidere con la somma dei singoli valori.

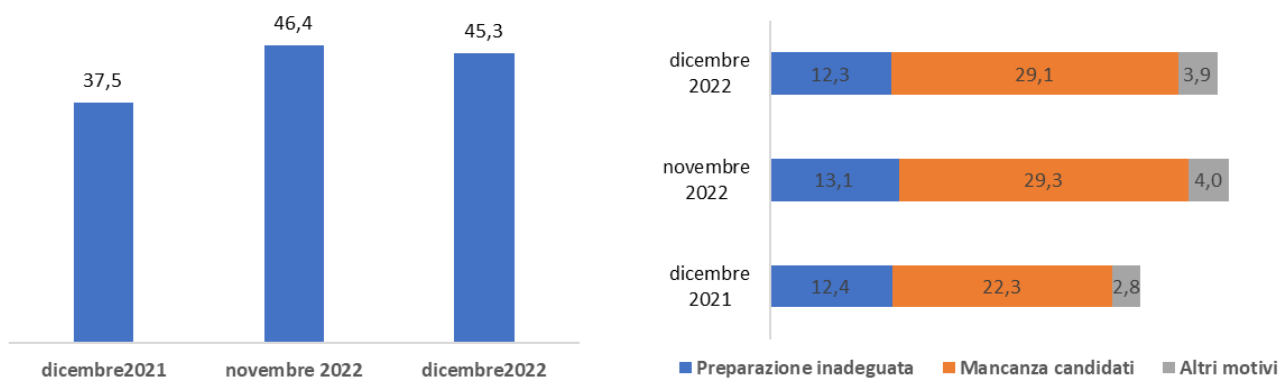
Fonte: Unioncamere - ANPAL, Sistema Informativo Excelsior, 2022

LAVORATORI PREVISTI IN ENTRATA DALLE IMPRESE PER TIPOLOGIA DI CONTRATTO (v.a.; %)



Fonte: Unioncamere - ANPAL, Sistema Informativo Excelsior, 2022

DIFFICOLTA' DI REPERIMENTO E MOTIVAZIONI (%)



Fonte: Unioncamere - ANPAL, Sistema Informativo Excelsior, 2022

LE PROFESSIONI PIÙ RICHIESTE NEL MESE DI DICEMBRE 2022 *

secondo la classificazione delle professioni - ISTAT 2011 (3 digit)

| | ENTRATE PREVISTE DICEMBRE 2022 | Ripartiz x 1000 | Difficoltà a reperire (%) | Difficoltà a reperire (v.a.) | ENTRATE PREVISTE dicembre 2022 - febbraio 2023 |
|--|---|--------------------|---------------------------------|---------------------------------|---|
| ENTRATE | 329.340 | 1.000 | 45,3 | 149.070 | 1.209.360 |
| DIRIGENTI | 1.070 | 3,2 | 72,8 | 779 | 4.140 |
| PROFESSIONI INTELLETTUALI, SCIENTIFICHE E DI ELEVATA SPECIALIZZAZIONE | 20.820 | 63,2 | 48,6 | 10.120 | 88.530 |
| Specialisti in scienze matematiche, informatiche, chimiche, fisiche e naturali | 4.440 | 13,5 | 47,8 | 2.123 | 17.840 |
| Ingegneri e professioni assimilate | 4.350 | 13,2 | 50,7 | 2.207 | 17.760 |
| Specialisti nelle scienze della vita | 2.140 | 6,5 | 82,7 | 1.770 | 7.820 |
| Specialisti delle scienze gestionali, commerciali e bancarie | 3.510 | 10,6 | 40,4 | 1.419 | 15.100 |
| PROFESSIONI TECNICHE | 43.400 | 131,8 | 50,3 | 21.809 | 185.040 |
| Tecnici informatici, telematici e delle telecomunicazioni | 6.240 | 18,9 | 54,4 | 3.396 | 25.690 |
| Tecnici in campo ingegneristico | 3.760 | 11,4 | 58,7 | 2.206 | 19.030 |
| Tecnici della gestione dei processi produttivi di beni e servizi | 3.630 | 11,0 | 58,6 | 2.128 | 13.800 |
| Tecnici della salute | 8.200 | 24,9 | 61,7 | 5.057 | 31.680 |
| Tecnici dell'organizzazione e dell'amministrazione delle attività produttive | 3.460 | 10,5 | 40,4 | 1.397 | 16.520 |
| Tecnici dei rapporti con i mercati | 8.200 | 24,9 | 49,4 | 4.052 | 32.680 |
| Tecnici della distribuzione commerciale e professioni assimilate | 2.130 | 6,5 | 51,1 | 1.088 | 11.730 |
| IMPIEGATI | 27.440 | 83,3 | 31,6 | 8.664 | 105.810 |
| Impiegati addetti alla segreteria e agli affari generali | 11.600 | 35,2 | 31,4 | 3.645 | 45.920 |
| Impiegati addetti agli sportelli e ai movimenti di denaro | 2.220 | 6,7 | 29,9 | 663 | 8.020 |
| Impiegati addetti all'accoglienza e all'informazione della clientela | 7.560 | 22,9 | 31,8 | 2.401 | 28.150 |
| Impiegati addetti alla gestione amministrativa della logistica | 2.510 | 7,6 | 40,6 | 1.020 | 10.200 |
| Impiegati addetti alla gestione economica, contabile e finanziaria | 2.440 | 7,4 | 32,1 | 784 | 9.870 |
| PROFESSIONI QUALIFICATE NELLE ATTIVITÀ COMMERCIALI E NEI SERVIZI | 99.680 | 302,7 | 46,3 | 46.121 | 275.420 |
| Addetti alle vendite | 30.440 | 92,4 | 28,5 | 8.688 | 91.570 |
| Addetti nelle attività di ristorazione | 52.620 | 159,8 | 57,2 | 30.111 | 130.250 |
| Professioni qualificate nei servizi sanitari e sociali | 5.650 | 17,2 | 46,0 | 2.600 | 20.820 |
| Operatori della cura estetica | 4.100 | 12,4 | 69,6 | 2.852 | 11.350 |
| Professioni qualificate nei servizi personali e assimilati | 3.150 | 9,6 | 33,2 | 1.044 | 10.470 |
| Professioni qualificate nei servizi di sicurezza, vigilanza e custodia | 2.390 | 7,2 | 23,6 | 564 | 6.910 |
| OPERAI SPECIALIZZATI | 47.450 | 144,1 | 56,6 | 26.854 | 207.010 |
| Artigiani e operai specializzati delle costruzioni e nel mantenimento di strutture edili | 12.990 | 39,5 | 53,9 | 6.999 | 54.270 |
| Artigiani e operai specializzati addetti alle rifiniture delle costruzioni | 8.750 | 26,6 | 57,2 | 5.005 | 36.930 |
| Fonditori, saldatori, lattonieri, calderai, montatori carpenteria metall. e profess.simili | 4.060 | 12,3 | 57,0 | 2.314 | 21.990 |
| Fabbri ferrai, costruttori di utensili e assimilati | 2.880 | 8,8 | 56,6 | 1.631 | 13.760 |
| Meccanici artigianali, montatori, riparatori e manutentori di macchine fisse e mobili | 6.480 | 19,7 | 69,4 | 4.497 | 26.870 |
| Artigiani e operai specializz. di installazione e manut. attrez. elettriche e elettron. | 4.280 | 13,0 | 53,2 | 2.275 | 18.020 |
| Artigiani e operai specializzati delle lavorazioni alimentari | 2.160 | 6,5 | 48,6 | 1.050 | 8.730 |
| CONDUTTORI DI IMPIANTI E OPERAI DI MACCHINARI FISSI E MOBILI | 41.720 | 126,7 | 46,7 | 19.486 | 171.160 |
| Operai di macchine automatiche e semiautom. per lavorazioni metalliche e per prod.mini | 2.590 | 7,9 | 61,7 | 1.597 | 12.580 |
| Operai addetti a macchinari dell'industria tessile, delle confezioni e assimilati | 2.230 | 6,8 | 59,0 | 1.315 | 9.380 |
| Operai addetti all'assemblaggio di prodotti industriali | 3.680 | 11,2 | 50,8 | 1.868 | 17.010 |
| Operai addetti a macchine confezionatrici di prodotti industriali | 2.180 | 6,6 | 22,1 | 481 | 10.610 |
| Conduuttori di veicoli a motore | 18.560 | 56,4 | 50,7 | 9.405 | 68.970 |
| Conduuttori di macchine movimento terra, sollevamento e maneggio dei materiali | 4.820 | 14,6 | 37,1 | 1.790 | 20.020 |
| PROFESSIONI NON QUALIFICATE | 47.760 | 145,0 | 31,9 | 15.238 | 172.250 |
| Personale non qualificato addetto allo spostamento e alla consegna merci | 13.890 | 42,2 | 31,5 | 4.381 | 56.130 |
| Personale non qualificato nei servizi di pulizia | 26.770 | 81,3 | 30,4 | 8.135 | 89.980 |
| Personale non qualificato addetto ai servizi di custodia di edifici, attrezzature e beni | 2.050 | 6,2 | 22,7 | 466 | 5.880 |

*Sono qui presentate le professioni richieste per i principali gruppi professionali. La somma delle entrate per ciascun "gruppo esposto", pertanto, non corrisponde al totale

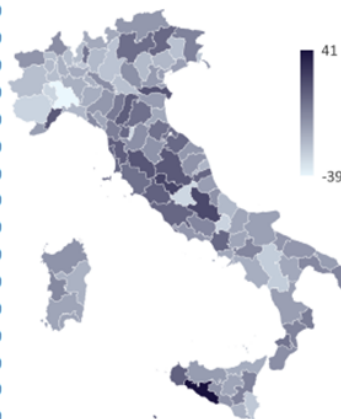
Fonte: Unioncamere - ANPAL, Sistema Informativo Excelsior, 2022

Per ulteriori informazioni:
348.9025607-331.6098963



LE ENTRATE NEI TERRITORI NEL MESE DI DICEMBRE 2022 E NEL PERIODO DICEMBRE 2022 - FEBBRAIO 2023

| | Dicembre 2022 | | Dicembre 2022 - Febbraio 2023 | Variazioni (v.a.) | | Variazione % previsione entrate dicembre 2022/2021 |
|-----------------------|-----------------------|-------------------------------|----------------------------------|-----------------------|---|---|
| | Previsione entrate | % di difficile reperimento | Previsione entrate | dicembre 2022/2021 | Variazione dic 22 - feb 23/ dic 21 - feb 22 | |
| PIEMONTE | 23.070 | 45,3 | 86.470 | -6.420 | -24.430 | |
| VALLE D'AOSTA | 3.300 | 51,4 | 5.160 | -170 | -540 | |
| LOMBARDIA | 67.400 | 42,6 | 269.860 | -12.170 | -70.190 | |
| LIGURIA | 8.690 | 49,1 | 29.910 | -850 | -5.590 | |
| TRENTINO ALTO ADIGE | 21.880 | 48,5 | 41.550 | +80 | -2.130 | |
| VENETO | 29.520 | 52,4 | 116.880 | -2.610 | -27.350 | |
| FRIULI VENEZIA GIULIA | 6.250 | 52,9 | 24.840 | -570 | -6.150 | |
| EMILIA ROMAGNA | 25.190 | 48,6 | 107.980 | +630 | -13.940 | |
| TOSCANA | 19.060 | 50,0 | 74.060 | -230 | -6.860 | |
| UMBRIA | 3.900 | 54,2 | 14.540 | +580 | -310 | |
| MARCHE | 7.410 | 49,0 | 30.550 | -80 | -3.810 | |
| LAZIO | 33.560 | 39,0 | 122.530 | +2.570 | +2.780 | |
| ABRUZZO | 6.790 | 48,6 | 24.730 | -80 | -4.900 | |
| MOLISE | 1.080 | 36,3 | 4.150 | -200 | -980 | |
| CAMPANIA | 23.690 | 41,2 | 86.370 | -2.060 | -10.040 | |
| PUGLIA | 16.630 | 42,7 | 58.010 | -780 | -6.500 | |
| BASILICATA | 1.850 | 44,4 | 7.300 | -450 | -1.500 | |
| CALABRIA | 5.610 | 39,1 | 19.140 | -170 | -140 | |
| SICILIA | 17.750 | 41,5 | 61.750 | -860 | -6.250 | |
| SARDEGNA | 6.710 | 45,0 | 23.620 | -600 | -2.330 | |
| NORD OVEST | 102.460 | 44,1 | 391.400 | -19.620 | -100.740 | |
| NORD EST | 82.840 | 50,3 | 291.240 | -2.470 | -49.570 | |
| CENTRO | 63.930 | 44,3 | 241.670 | +2.840 | -8.200 | |
| SUD E ISOLE | 80.110 | 42,4 | 285.050 | -5.190 | -32.630 | |
| ITALIA | 329.340 | 45,3 | 1.209.360 | -24.440 | -191.150 | |



Fonte: Unioncamere - ANPAL, Sistema Informativo Excelsior, 2022