

Giugno 2021

OCCUPATI E DISOCCUPATI

Dati provvisori

- Nel mese di giugno 2021 si registra, rispetto al mese precedente, un aumento degli occupati e una diminuzione sia dei disoccupati sia degli inattivi.
- La crescita dell'occupazione (+0,7%, pari a +166mila unità) si osserva per gli uomini, le donne, i dipendenti, gli autonomi e per tutte le classi d'età. Il tasso di occupazione sale al 57,9% (+0,5 punti).
- Anche la diminuzione del numero di persone in cerca di lavoro (-5,1% rispetto a maggio, pari a -131mila unità) riguarda entrambe le componenti di genere e tutte le classi d'età. Il tasso di disoccupazione scende al 9,7% (-0,5 punti) e torna, dopo cinque mesi, sotto la soglia del 10%; tra i giovani si attesta al 29,4% (-1,3 punti).
- Tra maggio e giugno si riduce anche il numero di inattivi tra i 15 e i 64 anni (-0,3%, pari a -34mila unità); in questo caso il calo coinvolge le donne, i minori di 24 anni e gli ultra 50-enni. Il tasso di inattività scende al 35,8% (-0,1 punti).
- Confrontando il secondo trimestre 2021 con il precedente, il livello dell'occupazione è più elevato dell'1,0%, con un aumento di 223mila unità.
- Nel confronto del secondo trimestre con quello precedente, la crescita dell'occupazione si associa alla diminuzione delle persone in cerca di occupazione (-0,8%, pari a -20mila unità) e a quella più consistente degli inattivi tra i 15 e i 64 anni (-2,0%, pari a -279mila unità).
- A seguito della risalita dell'occupazione registrata a partire da febbraio 2021, il numero di occupati a giugno 2021 è superiore a quello di giugno 2020 dell'1,2% (+267mila unità). La crescita riguarda uomini e donne, dipendenti e lavoratori di ogni classe di età ad eccezione dei 35-49enni, mentre il tasso di occupazione – in aumento di 1,1 punti percentuali – sale per tutte le classi di età.
- Rispetto a giugno 2020, cresce anche il numero di persone in cerca di lavoro (+3,5%, pari a +81mila unità) e risulta in forte diminuzione quello degli inattivi tra i 15 e i 64 anni (-4,2%, pari a -592mila), che era aumentato in misura eccezionale all'inizio dell'emergenza sanitaria.



Il commento

A giugno si rafforza la tendenza alla crescita dell'occupazione iniziata a febbraio 2021; nel corso dei cinque mesi si registra un aumento di oltre 400 mila occupati. La risalita non coinvolge i lavoratori autonomi, che nello stesso periodo hanno registrato una diminuzione di 44 mila unità, nonostante il recupero di 39 mila unità nell'ultimo mese.

Rispetto a febbraio 2020, mese precedente a quello di inizio della pandemia, il numero di occupati è ancora inferiore di oltre 470 mila unità. Il tasso di occupazione è più basso di 0,8 punti percentuali, quello di disoccupazione torna sugli stessi livelli, mentre il tasso di inattività rimane superiore di 1 punto percentuale.

PROSSIMA DIFFUSIONE

1 settembre 2021



Link utili

Le novità della rilevazione sulle
Forze di Lavoro 2021:

<https://www.istat.it/it/archivio/252689>

<http://www.istat.it/it/congiuntura>



FIGURA 1. OCCUPATI

Gennaio 2016 – giugno 2021, valori assoluti in milioni, dati destagionalizzati

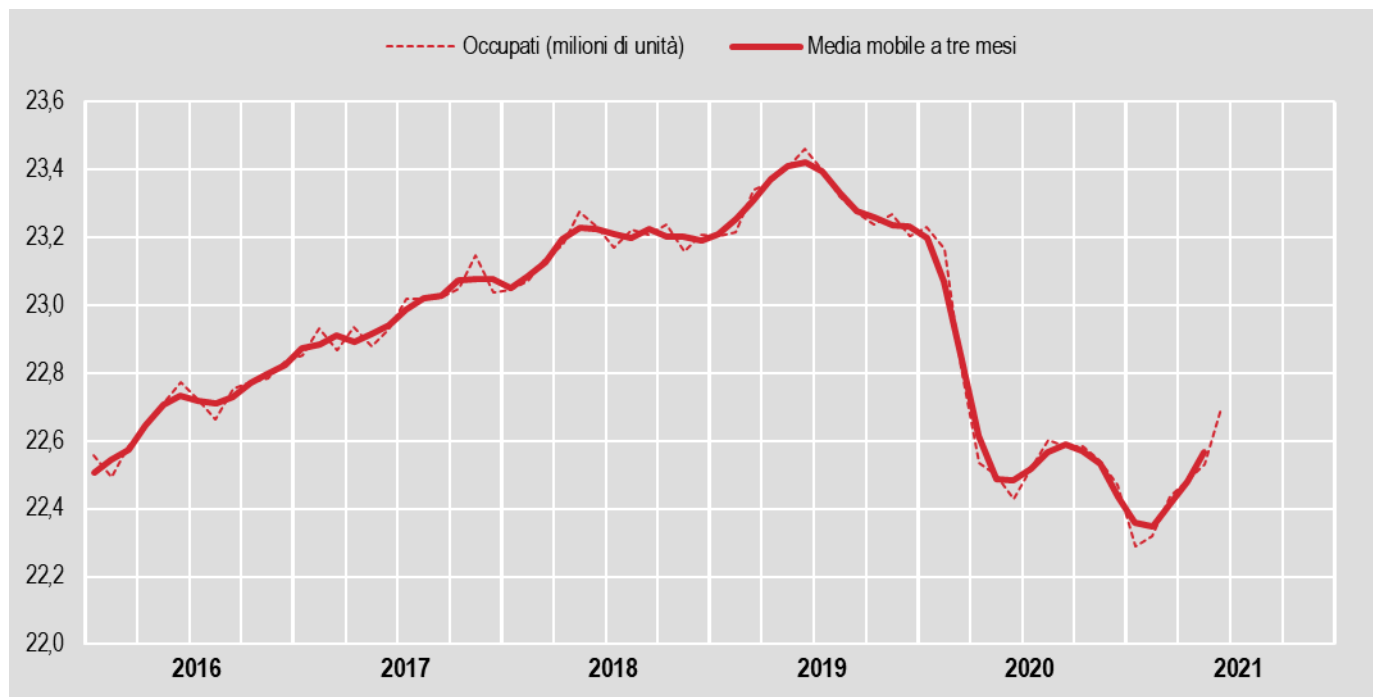


FIGURA 2. TASSO DI DISOCCUPAZIONE

Gennaio 2016 – giugno 2021, valori percentuali, dati destagionalizzati

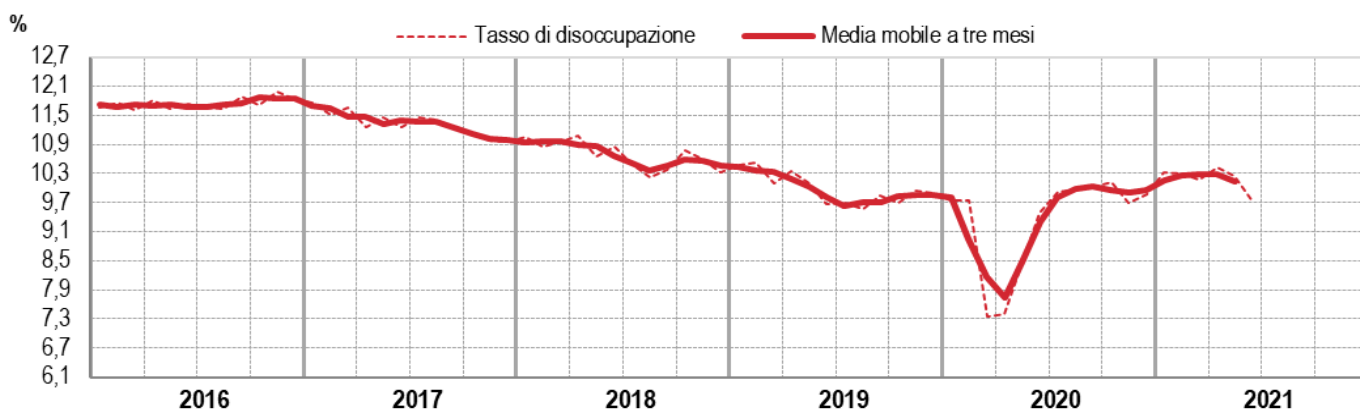
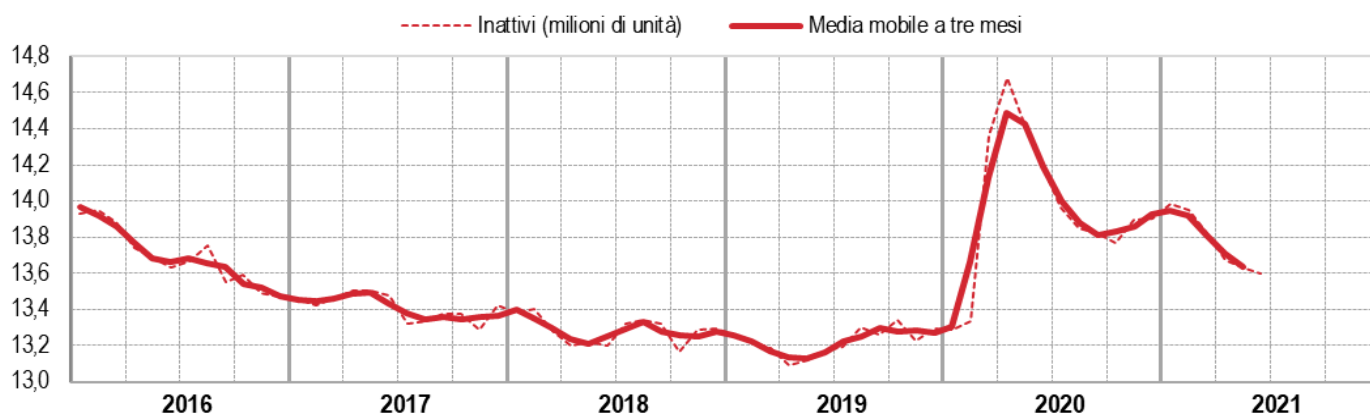


FIGURA 3. INATTIVI 15-64 ANNI

Gennaio 2016 – giugno 2021, valori assoluti in milioni, dati destagionalizzati



LE DIFFERENZE DI GENERE
PROSPETTO 1. POPOLAZIONE PER GENERE E CONDIZIONE PROFESSIONALE

Giugno 2021, dati destagionalizzati

	Valori assoluti (migliaia di unità)	Variazioni congiunturali				Variazioni tendenziali	
		giu21 mag21	giu21 mag21	apr-giu21 gen-mar21	apr-giu21 gen-mar21	giu21 giu20	giu21 giu20
		(assolute)	(percentuali)	(assolute)	(percentuali)	(assolute)	(percentuali)
MASCHI							
Occupati	13.152	+68	+0,5	+118	+0,9	+96	+0,7
Disoccupati	1.265	-102	-7,4	-25	-1,8	+10	+0,8
Inattivi 15-64 anni	5.035	+38	+0,8	-131	-2,5	-205	-3,9
FEMMINE							
Occupati	9.544	+98	+1,0	+105	+1,1	+170	+1,8
Disoccupati	1.165	-30	-2,5	+4	+0,4	+71	+6,5
Inattivi 15-64 anni	8.564	-72	-0,8	-148	-1,7	-388	-4,3
TOTALE							
Occupati	22.696	+166	+0,7	+223	+1,0	+267	+1,2
Disoccupati	2.429	-131	-5,1	-20	-0,8	+81	+3,5
Inattivi 15-64 anni	13.599	-34	-0,3	-279	-2,0	-592	-4,2

PROSPETTO 2. TASSI DI OCCUPAZIONE, DISOCCUPAZIONE E INATTIVITÀ PER GENERE

Giugno 2021, dati destagionalizzati

	Valori percentuali	Variazioni congiunturali		Variazioni tendenziali
		(punti percentuali)		
		giu21 mag21	apr-giu21 gen-mar21	giu21 giu20
MASCHI				
Tasso di occupazione 15-64 anni	66,9	+0,4	+0,8	+0,9
Tasso di disoccupazione	8,8	-0,7	-0,2	0,0
Tasso di inattività 15-64 anni	26,5	+0,2	-0,6	-0,9
FEMMINE				
Tasso di occupazione 15-64 anni	49,0	+0,5	+0,7	+1,3
Tasso di disoccupazione	10,9	-0,3	-0,1	+0,4
Tasso di inattività 15-64 anni	45,0	-0,4	-0,7	-1,7
TOTALE				
Tasso di occupazione 15-64 anni	57,9	+0,5	+0,7	+1,1
Tasso di disoccupazione	9,7	-0,5	-0,2	+0,2
Tasso di inattività 15-64 anni	35,8	-0,1	-0,7	-1,3

Il mese di giugno mostra, su base mensile, dinamiche simili per donne e uomini sia rispetto al tasso di occupazione, che cresce di 0,5 punti tra le prime e di 0,4 punti tra i secondi, sia rispetto a quello di disoccupazione, che diminuisce rispettivamente di 0,3 e 0,7 punti; l'inattività, invece, aumenta tra i maschi (+0,2 punti) e diminuisce tra le femmine (-0,4 punti).

Su base annua, l'andamento dei tassi è concorde per l'occupazione, in aumento di 0,9 punti per gli uomini e di 1,3 punti per le donne, e per l'inattività, che scende rispettivamente di 0,9 punti e di 1,7 punti; il tasso di disoccupazione, stabile per i maschi, cresce di 0,4 punti tra le femmine.

OCCUPAZIONE DIPENDENTE E INDIPENDENTE
PROSPETTO 3. OCCUPATI PER POSIZIONE PROFESSIONALE E CARATTERE DELL'OCCUPAZIONE

Giugno 2021, dati destagionalizzati

	Valori assoluti (migliaia di unità)	Variazioni congiunturali				Variazioni tendenziali	
		giu21	giu21	apr-giu21	apr-giu21	giu21	giu21
		mag21 (assolute)	mag21 (percentuali)	gen-mar21 (assolute)	gen-mar21 (percentuali)	giu20 (assolute)	giu20 (percentuali)
OCCUPATI	22.696	+166	+0,7	+223	+1,0	+267	+1,2
Dipendenti	17.841	+127	+0,7	+273	+1,6	+490	+2,8
- permanenti	14.866	+117	+0,8	+49	+0,3	+146	+1,0
- a termine	2.975	+10	+0,3	+225	+8,3	+344	+13,1
Indipendenti	4.855	+39	+0,8	-50	-1,0	-223	-4,4

A giugno la crescita degli occupati non riguarda solo i dipendenti, sia permanenti (+0,8%) sia a termine (+0,3%), ma anche gli autonomi (+0,8%).

Nell'arco dei dodici mesi, invece, l'aumento degli occupati coinvolge solo i dipendenti permanenti e quelli a termine, che crescono rispettivamente dell'1,0% (+146mila) e del 13,1% (+344mila); gli autonomi continuano a calare (-4,4% pari a 223mila)

LA PARTECIPAZIONE AL MERCATO DEL LAVORO PER CLASSI DI ETÀ
PROSPETTO 4. POPOLAZIONE PER CLASSI DI ETÀ E CONDIZIONE PROFESSIONALE

Giugno 2021, dati destagionalizzati

	Valori assoluti (migliaia di unità)	Variazioni congiunturali				Variazioni tendenziali	
		giu21	giu21	apr-giu21	apr-giu21	giu21	giu21
		mag21 (assolute)	mag21 (percentuali)	gen-mar21 (assolute)	gen-mar21 (percentuali)	giu20 (assolute)	giu20 (percentuali)
15-24 ANNI							
Occupati	1.096	+32	+3,0	+106	+11,1	+159	+16,9
Disoccupati	456	-15	-3,2	+4	+0,9	+44	+10,6
Inattivi	4.310	-17	-0,4	-112	-2,5	-225	-5,0
25-34 ANNI							
Occupati	3.951	+43	+1,1	+82	+2,1	+156	+4,1
Disoccupati	642	-67	-9,5	-21	-2,9	-14	-2,1
Inattivi	1.778	+22	+1,3	-78	-4,2	-237	-11,7
35-49 ANNI							
Occupati	8.853	+7	+0,1	-22	-0,3	-152	-1,7
Disoccupati	788	-31	-3,8	-19	-2,3	-10	-1,2
Inattivi	2.625	-1	0,0	-37	-1,4	-143	-5,2
50 ANNI E PIU'							
Occupati	8.797	+85	+1,0	+58	+0,7	+104	+1,2
Disoccupati	544	-17	-3,1	+15	+2,7	+62	+12,8
Inattivi	17.974	-54	-0,3	-44	-0,2	+59	+0,3
Inattivi 50-64 anni	4.885	-39	-0,8	-53	-1,1	+13	+0,3

PROSPETTO 5. TASSI DI OCCUPAZIONE, DISOCCUPAZIONE, INATTIVITÀ E INCIDENZA DEI DISOCCUPATI SULLA POPOLAZIONE PER CLASSI DI ETÀ

Giugno 2021, dati destagionalizzati

	Valori percentuali	Variazioni congiunturali		Variazioni tendenziali	
		(punti percentuali)			giu21 giu20
		giu21 mag21	apr-giu21 gen-mar21		
15-24 ANNI					
Tasso di occupazione	18,7	+0,5	+1,8	+2,8	
Tasso di disoccupazione	29,4	-1,3	-2,1	-1,2	
Incidenza dei disoccupati sulla popolazione	7,8	-0,3	+0,1	+0,8	
Tasso di inattività	73,5	-0,3	-1,9	-3,5	
25-34 ANNI					
Tasso di occupazione	62,0	+0,7	+1,4	+3,3	
Tasso di disoccupazione	14,0	-1,4	-0,7	-0,8	
Incidenza dei disoccupati sulla popolazione	10,1	-1,1	-0,3	-0,1	
Tasso di inattività	27,9	+0,4	-1,1	-3,2	
35-49 ANNI					
Tasso di occupazione	72,2	+0,2	+0,3	+0,5	
Tasso di disoccupazione	8,2	-0,3	-0,2	0,0	
Incidenza dei disoccupati sulla popolazione	6,4	-0,2	-0,1	+0,1	
Tasso di inattività	21,4	0,0	-0,2	-0,6	
50-64 ANNI					
Tasso di occupazione	60,0	+0,6	+0,4	0,0	
Tasso di disoccupazione	6,0	-0,4	+0,1	+0,4	
Incidenza dei disoccupati sulla popolazione	3,8	-0,2	+0,1	+0,3	
Tasso di inattività	36,1	-0,3	-0,5	-0,3	

PROSPETTO 6. VARIAZIONE TENDENZIALE OSSERVATA E AL NETTO DELLA COMPONENTE DEMOGRAFICA PER CLASSI DI ETÀ E CONDIZIONE PROFESSIONALE

Giugno 2021

	Variazione tendenziale percentuale osservata			Variazione tendenziale percentuale al netto della componente demografica		
	Occupati	Disoccupati	Inattivi	Occupati	Disoccupati	Inattivi
15-34 anni	+6,6	+2,8	-7,0	+7,7	+3,8	-6,2
35-49 anni	-1,7	-1,2	-5,2	+0,8	+1,2	-2,8
50-64 anni	+1,2	+9,8	+0,3	0,0	+8,5	-0,9
15-64 anni	+1,2	+2,8	-4,2	+2,0	+3,9	-3,7

Gli andamenti dei tassi per classe di età, tra maggio e giugno 2021, sono concordi per l'occupazione, che aumenta in tutte le classi, e per la disoccupazione, che fa registrare un calo diffuso per età e di maggiore intensità tra i più giovani; l'inattività, invece, aumenta tra i 25-34enni, è stabile tra i 35-49enni e diminuisce tra i più anziani.

Su base annua, tutte le classi di età registrano diminuzioni del tasso di inattività e aumenti del tasso di occupazione (ad eccezione dei 50-64enni per i quali quest'ultimo è stabile); la disoccupazione, invece, cala nelle classi di età più giovani, è stabile tra i 35-49enni e cresce tra i 50-64enni.

PROSPETTO 7. OCCUPATI, DISOCCUPATI, INATTIVI, TASSI DI OCCUPAZIONE, DISOCCUPAZIONE E INATTIVITÀ

Gennaio 2018 – giugno 2021, dati destagionalizzati

Anno	Mese	Occupati	Disoccupati	Inattivi 15-64 anni	Tasso di occupazione 15-64 anni	Tasso di disoccupazione	Tasso di disoccupazione 15-24 anni	Tasso di inattività 15-64 anni
2018	Gennaio	23.046	2.855	13.382	58,0	11,1	32,5	34,6
	Febbraio	23.071	2.799	13.401	58,1	10,8	33,5	34,7
	Marzo	23.136	2.842	13.281	58,3	11,0	32,8	34,4
	Aprile	23.176	2.876	13.203	58,4	11,1	33,1	34,2
	Maggio	23.274	2.762	13.221	58,6	10,6	32,0	34,2
	Giugno	23.230	2.819	13.200	58,5	10,8	32,7	34,2
	Luglio	23.169	2.710	13.323	58,5	10,5	31,6	34,5
	Agosto	23.224	2.634	13.343	58,6	10,2	31,7	34,6
	Settembre	23.206	2.680	13.319	58,5	10,4	31,9	34,5
	Ottobre	23.238	2.795	13.164	58,6	10,8	32,6	34,2
	Novembre	23.157	2.738	13.288	58,4	10,6	32,1	34,5
	Dicembre	23.208	2.662	13.294	58,6	10,3	31,7	34,5
2019	Gennaio	23.204	2.705	13.258	58,6	10,5	31,9	34,4
	Febbraio	23.217	2.720	13.222	58,6	10,5	31,6	34,3
	Marzo	23.340	2.614	13.186	59,0	10,1	29,8	34,3
	Aprile	23.363	2.690	13.095	59,0	10,4	31,3	34,0
	Maggio	23.409	2.617	13.119	59,1	10,1	29,9	34,1
	Giugno	23.461	2.499	13.172	59,3	9,7	27,6	34,3
	Luglio	23.397	2.506	13.196	59,2	9,7	28,0	34,4
	Agosto	23.322	2.458	13.302	59,0	9,6	26,7	34,6
	Settembre	23.273	2.531	13.261	58,9	9,8	28,7	34,5
	Ottobre	23.238	2.489	13.340	58,8	9,7	27,9	34,8
	Novembre	23.267	2.560	13.224	58,9	10,0	28,3	34,5
	Dicembre	23.202	2.535	13.297	58,7	9,9	28,3	34,7
2020	Gennaio	23.229	2.501	13.287	58,9	9,7	28,4	34,7
	Febbraio	23.167	2.494	13.334	58,7	9,8	28,5	34,8
	Marzo	22.814	1.807	14.364	57,8	7,4	27,4	37,5
	Aprile	22.535	1.793	14.683	57,0	7,4	26,1	38,3
	Maggio	22.502	2.081	14.408	57,0	8,5	29,0	37,6
	Giugno	22.429	2.348	14.191	56,8	9,5	30,6	37,1
	Luglio	22.517	2.477	13.962	57,1	9,9	31,1	36,5
	Agosto	22.601	2.491	13.849	57,3	10,0	31,7	36,2
	Settembre	22.584	2.510	13.824	57,3	10,0	30,1	36,2
	Ottobre	22.582	2.536	13.769	57,4	10,1	30,7	36,1
	Novembre	22.543	2.410	13.896	57,3	9,7	30,7	36,4
	Dicembre	22.470	2.454	13.906	57,1	9,9	31,3	36,5
2021	Gennaio	22.290	2.552	13.984	56,7	10,3	32,9	36,7
	Febbraio	22.321	2.549	13.947	56,8	10,3	32,3	36,6
	Marzo	22.435	2.531	13.824	57,1	10,2	32,6	36,3
	Aprile	22.480	2.602	13.673	57,3	10,4	31,9	35,9
	Maggio	22.530	2.561	13.633	57,5	10,2	30,7	35,8
	Giugno	22.696	2.429	13.599	57,9	9,7	29,4	35,8

PROSPETTO 8. OCCUPATI, DISOCCUPATI, INATTIVI, TASSO DI OCCUPAZIONE, DISOCCUPAZIONE E INATTIVITÀ
 Maggio 2020 – maggio 2021, revisioni delle variazioni congiunturali

Anno	Mese	Occupati	Disoccupati	Inattivi 15-64 anni	Tasso di occupazione 15-64 anni	Tasso di disoccupazione	Tasso di inattività 15-64 anni	
2020	Maggio	0,0	0,0	0,0	0,0	0,0	0,0	
	Giugno	-0,4	+3,1	+0,3	-0,3	+0,3	+0,1	
	Luglio	+0,3	-1,8	-0,2	+0,2	-0,2	-0,1	
	Agosto	0,0	-0,2	0,0	0,0	0,0	0,0	
	Settembre	0,0	0,0	0,0	0,0	0,0	0,0	
	Ottobre	+0,1	-0,3	0,0	0,0	0,0	0,0	
	Novembre	+0,1	-0,3	0,0	0,0	0,0	0,0	
	Dicembre	0,0	-0,3	0,0	0,0	0,0	0,0	
	2021	Gennaio	+0,1	-0,3	-0,1	0,0	0,0	0,0
		Febbraio	+0,1	-0,4	-0,1	0,0	0,0	0,0
		Marzo	+0,1	-0,4	0,0	0,0	0,0	0,0
		Aprile	+0,1	-0,4	0,0	0,0	0,0	0,0
Maggio		+0,1	-0,2	-0,1	0,0	0,0	0,0	

Forze di lavoro: comprendono le persone occupate e quelle disoccupate.

Occupati: comprendono le persone tra 15 e 89 anni che nella settimana di riferimento:

- hanno svolto almeno un'ora di lavoro a fini di retribuzione o di profitto, compresi i coadiuvanti familiari non retribuiti;
- sono temporaneamente assenti dal lavoro perché in ferie, con orario flessibile (part time verticale, recupero ore, etc.), in malattia, in maternità/paternità obbligatoria, in formazione professionale retribuita dal datore di lavoro;
- sono in congedo parentale e ricevono e/o hanno diritto a un reddito o a prestazioni legate al lavoro, indipendentemente dalla durata dell'assenza;
- sono assenti in quanto lavoratori stagionali ma continuano a svolgere regolarmente mansioni e compiti necessari al proseguimento dell'attività (da tali mansioni e compiti va escluso l'adempimento di obblighi legali o amministrativi);
- sono temporaneamente assenti per altri motivi e la durata prevista dell'assenza è pari o inferiore a tre mesi.

Occupati dipendenti permanenti o a tempo indeterminato: occupati con un rapporto di lavoro dipendente, regolato o meno da contratto, per il quale non è definito alcun termine.

Occupati dipendenti a termine: occupati con un rapporto di lavoro dipendente, regolato o meno da contratto, per il quale è espressamente indicato un termine di scadenza.

Occupati indipendenti: coloro che svolgono la propria attività lavorativa senza vincoli formali di subordinazione. Sono compresi: imprenditori; liberi professionisti, lavoratori autonomi, coadiuvanti nell'azienda di un familiare (se prestano lavoro nell'impresa senza il corrispettivo di una retribuzione contrattuale come dipendenti), soci di cooperativa, collaboratori (con e senza progetto) e prestatori d'opera occasionali.

Disoccupati (o in cerca di occupazione): comprendono le persone non occupate tra i 15 e i 74 anni che:

- hanno effettuato almeno un'azione attiva di ricerca di lavoro nelle quattro settimane che precedono la settimana di riferimento e sono disponibili a lavorare (o ad avviare un'attività autonoma) entro le due settimane successive;
- oppure, inizieranno un lavoro entro tre mesi dalla settimana di riferimento e sarebbero disponibili a lavorare (o ad avviare un'attività autonoma) entro le due settimane successive, qualora fosse possibile anticipare l'inizio del lavoro.

Inattivi (o non forze di lavoro): comprendono le persone che non fanno parte delle forze di lavoro, ovvero quelle non classificate come occupate o disoccupate.

Tasso di occupazione: rapporto tra gli occupati e la corrispondente popolazione di riferimento.

Tasso di disoccupazione: rapporto tra i disoccupati e le corrispondenti forze di lavoro.

Tasso di attività: rapporto tra le forze di lavoro e la corrispondente popolazione di riferimento.

Tasso di inattività: rapporto tra gli inattivi e la corrispondente popolazione di riferimento (la somma del tasso di attività e del tasso di inattività è pari a 1).

Dati destagionalizzati: dati depurati, mediante apposite tecniche statistiche, dalle fluttuazioni attribuibili alla componente stagionale (dovute a fattori meteorologici, consuetudinari, legislativi, ecc.) e, se significativi, dagli effetti di calendario. Questa trasformazione dei dati è la più idonea a cogliere l'evoluzione congiunturale di un indicatore.

Variazione congiunturale: variazione rispetto al mese (trimestre) precedente.

Variazione tendenziale: variazione rispetto allo stesso mese dell'anno precedente.

Variazione tendenziale al netto della componente demografica: variazione tendenziale al netto dell'effetto determinato dalla variazione della popolazione rispetto a 12 mesi prima.

Settimana di riferimento: settimana a cui fanno riferimento le informazioni raccolte.

Introduzione e quadro normativo

La rilevazione sulle forze di lavoro è una indagine campionaria condotta mediante interviste alle famiglie, il cui obiettivo primario è la stima dei principali aggregati dell'offerta di lavoro, occupati e disoccupati.

Le principali caratteristiche della rilevazione, dagli aspetti metodologici alle definizioni delle variabili e degli indicatori, sono armonizzate a livello europeo, coerentemente con gli standard internazionali definiti dall'ILO. La rilevazione è regolata da specifici atti del Consiglio della Commissione europea, il principale dei quali è il Regolamento (UE) 2019/1700 del Parlamento europeo e del Consiglio, che si applica dal 1° gennaio 2021 (per approfondimenti sul regolamento quadro e gli atti delegati e di esecuzione, si veda <https://www.istat.it/it/archivio/253081>).

L'indagine è inserita nel Piano Statistico Nazionale (edizione in vigore: Psn 2017-2019. Aggiornamento 2019) pubblicato sul S.O. n. 8 alla Gazzetta Ufficiale - serie generale - n. 35 del 11 febbraio 2021.

Popolazione di riferimento, unità di rilevazione e di analisi

La popolazione di riferimento è costituita da tutti i componenti delle famiglie residenti in Italia, anche se temporaneamente all'estero. Dalla popolazione di riferimento sono quindi esclusi i membri permanenti delle convivenze: ospizi, brefotrofi, istituti religiosi, caserme, ecc.

L'unità di rilevazione è la famiglia di fatto, definita come insieme di persone legate o meno da vincoli di parentela o affettivi, dimoranti abitualmente nella stessa abitazione e che condividono il reddito (contribuendo al reddito e/o beneficiandone) e/o le spese familiari.

Unità di analisi nel comunicato stampa mensile "Occupati e disoccupati" è ciascun individuo di 15 anni o più.

Il disegno di campionamento

Il disegno campionario è a due stadi, rispettivamente comuni e famiglie, con stratificazione delle unità di primo stadio. Tutti i comuni con popolazione superiore ad una soglia prefissata per ciascuna provincia, detti autorappresentativi, sono presenti nel campione con probabilità pari a uno. I comuni la cui popolazione è al di sotto delle suddette soglie, detti non autorappresentativi, sono raggruppati in strati. Essi entrano nel campione attraverso un meccanismo di selezione casuale che prevede l'estrazione di un comune non autorappresentativo da ciascuno strato. Per ciascun comune campione viene estratto dalla lista anagrafica un campione casuale semplice di famiglie.

Da gennaio 2004 la rilevazione è continua, cioè le informazioni sono rilevate con riferimento a tutte le settimane di ciascun trimestre. Il campione trimestrale è uniformemente ripartito tra i 3 mesi, tenendo conto del numero di settimane che compongono ciascun mese (rispettivamente 4 o 5). Il mese di riferimento è composto dalle settimane, da lunedì a domenica, che cadono per almeno quattro giorni nel mese di calendario.

Il campione teorico trimestrale è composto da 71.533 famiglie; il campione teorico mensile è pari a 22.010 famiglie per i mesi composti da 4 settimane e 27.513 famiglie per i mesi composti da 5 settimane.

Circa il 10 per cento dei comuni campione viene ruotato annualmente. Ogni famiglia viene intervistata per due trimestri consecutivi, esce temporaneamente dal campione per i due successivi trimestri, poi viene nuovamente intervistata per altri due trimestri. Ne consegue che circa il 50% delle famiglie sono reintervistate a distanza di 3 mesi e il 50% a distanza di 12 mesi, a meno delle mancate risposte. Complessivamente, ogni famiglia rimane nel campione per un periodo di 15 mesi. Considerando che le transizioni dall'inattività all'occupazione degli individui di età superiore a 74 anni sono pressoché nulle, per ridurre la molestia statistica su questo target di popolazione, dal 1 gennaio 2011 le famiglie composte da soli ultra 74-enni inattivi non vengono reintervistate.

La raccolta delle informazioni

L'intervista alla famiglia viene effettuata mediante tecnica mista Capi (*Computer assisted personal interview*) e Cati (*Computer assisted telephone interview*). La prima intervista a ciascuna famiglia viene condotta con tecnica Capi presso l'abitazione della famiglia stessa, le interviste successive vengono condotte con tecnica Cati (ad eccezione delle famiglie senza telefono o con capofamiglia straniero). Nella maggior parte dei casi l'intervista viene condotta nella settimana successiva a quella di riferimento e solo raramente entro le tre settimane successive. Alcuni quesiti della rilevazione, a motivo della difficoltà nella risposta da fornire o della sensibilità dell'argomento trattato, prevedono la facoltà di non rispondere. Ulteriori informazioni sulla Rilevazione sulle forze di lavoro e il questionario utilizzato per la raccolta dei dati sono disponibili al seguente link: <http://www.istat.it/it/archivio/8263>.

L'elaborazione dei dati: processo, strumenti e tecniche

Il mese di giugno 2021 comprende 5 settimane, da lunedì 31 maggio a domenica 4 luglio 2021.

Lo stimatore utilizzato per la produzione delle stime mensili è lo stimatore composto di regressione (*regression composite estimator*)¹. Si tratta di uno stimatore che può essere efficacemente utilizzato in caso di indagini longitudinali, con campione parzialmente sovrapposto, poiché sfrutta la componente longitudinale per migliorare l'efficienza sia delle stime di livello sia delle stime di variazioni tra mesi.

In occasione dell'uscita di febbraio 2021, l'intera serie storica dei dati mensili è stata ricostruita facendo ricorso a un approccio macro che ha tenuto conto delle definizioni introdotte dal nuovo regolamento.

Al fine di poter analizzare opportunamente i dati in un'ottica congiunturale, tutti i dati riportati nel comunicato stampa sono sottoposti mensilmente a una procedura di destagionalizzazione, includendo ogni volta l'ultimo dato disponibile e aggiornando la stima dei modelli. Con riferimento ai soli dati destagionalizzati, pertanto, possono verificarsi variazioni anche nei mesi già consolidati (le cui stime non destagionalizzate sono divenute definitive) che derivano dalla replicazione della procedura di destagionalizzazione con l'aggiunta dell'ultimo dato disponibile.

Per la procedura di destagionalizzazione si utilizza l'algoritmo TRAMO-SEATS, implementato nel software JDemetra+.

La dinamica della partecipazione al mercato del lavoro per classi di età risente dei mutamenti demografici che negli anni recenti evidenziano un progressivo invecchiamento della popolazione. In particolare, si osserva il calo della popolazione tra 15 e 49 anni (negli ultimi mesi mediamente circa -1,7% annuo, pari a oltre 400 mila persone) determinato dalla fuoriuscita dalla classe di età delle folte generazioni dei 49enni, non compensata dall'ingresso dei 15enni. Simultaneamente si rileva la crescita della popolazione nella classe 50-64 anni (mediamente +1,2% annuo, pari a circa 150 mila persone).

Al fine di valutare l'impatto dei mutamenti demografici sulla stima delle variazioni tendenziali di occupati, disoccupati e inattivi per classi di età, è possibile utilizzare tecniche di standardizzazione della composizione per età della popolazione. Mediante tali tecniche le variazioni tendenziali sono state scomposte nella somma di due componenti. La prima componente misura l'effetto che deriva dalle variazioni di popolazione a distanza di 12 mesi, nell'ipotesi che l'unico fattore a determinare un cambiamento nelle stime sia la variazione della popolazione (mentre si ipotizza che rimangano invariate le distribuzioni relative per condizione professionale in ciascuna classe di età considerata). La seconda componente è l'effetto "atteso" sulla variazione tendenziale al netto della componente demografica, nell'ipotesi che il fattore variabile sia la distribuzione relativa per condizione professionale stimata in ciascuna classe di età, mentre si ipotizza che non sia intervenuta alcuna variazione della popolazione rispetto a 12 mesi prima. Le stime delle variazioni tendenziali al netto della componente demografica sono state effettuate per occupati, disoccupati e inattivi, nelle tre classi di età 15-34, 35-49 e 50-64 anni (prospetto 6).

I dati assoluti rilevati dall'indagine, elaborati all'unità, vengono arrotondati alle migliaia nei valori e nelle variazioni assolute. Le variazioni sono calcolate sui dati all'unità e non su quelli arrotondati alle migliaia. Nelle variazioni percentuali e nei tassi nonché nelle differenze in punti percentuali l'arrotondamento è al primo decimale. Le variazioni in punti percentuali tra i tassi vengono calcolate sui tassi con tutti i decimali prima di essere approssimate².

¹ Singh, Kennedy e Wu (2001) Regression composite estimation for the Canadian labour force survey with a rotating panel design, *Survey Methodology* 27, 33-44.

² Ad esempio, nell'attuale comunicato stampa, il tasso di occupazione di giugno 2021 è pari a 57,907, che arrotondato è riportato come 57,9. Il tasso di occupazione a maggio 2021 è pari a 57,451 ed è riportato nel prospetto 7 del comunicato stampa come 57,5. La differenza tra il dato di giugno 2021 e quello di maggio 2021 è quindi pari a 0,456. Date le regole dell'arrotondamento, nel prospetto 2 la variazione è indicata pari a +0,5 punti percentuali e non +0,4 punti come sarebbe se si calcolasse la differenza tra i due tassi già arrotondati.

L'output: principali misure di analisi

La rilevazione sulle forze di lavoro ha l'obiettivo di produrre stime sulla partecipazione al mercato del lavoro.

La popolazione di riferimento viene ripartita in tre gruppi esaustivi e mutualmente esclusivi³: gli occupati, coerentemente con gli standard dell'ILO, costituiti dalle persone che hanno svolto almeno un'ora di lavoro retribuita nella settimana di riferimento (oltre alle persone assenti dal lavoro in quella settimana); i disoccupati (o persone in cerca di occupazione), che cercano attivamente un lavoro e sarebbero immediatamente disponibili a iniziare a lavorare; gli inattivi (o non forze di lavoro), che non lavorano e non cercano lavoro (o non sarebbero disponibili a iniziare a lavorare), per esempio perché impegnati negli studi, in pensione, o dediti alla cura della casa e/o della famiglia⁴. Gli occupati e i disoccupati, insieme, costituiscono le forze di lavoro, cioè la parte di popolazione attiva nel mercato del lavoro.

La definizione di disoccupazione e i principi per la formulazione dei quesiti necessari a identificare gli occupati e i disoccupati sono riportati nel Regolamento di esecuzione (UE) 2019/2240 della Commissione europea.

Nel comunicato stampa mensile "Occupati e disoccupati" vengono diffuse le stime dei tre aggregati totali, le disaggregazioni per genere e per classi di età, oltre ad un'analisi degli occupati per posizione professionale e carattere dell'occupazione.

Inoltre, vengono analizzati i tassi di partecipazione al mercato del lavoro. Il tasso di occupazione misura la quota di popolazione che svolge un lavoro: in un'ottica economica rappresenta la parte dell'offerta di lavoro che ha trovato incontro con la domanda, in rapporto alla popolazione. Il tasso di disoccupazione è dato dal rapporto tra i disoccupati e la forza lavoro: rappresenta quindi la quota di forza lavoro che non ha trovato un incontro con la domanda, in rapporto alla forza lavoro stessa. Il tasso di inattività misura la quota di popolazione che non partecipa al mercato del lavoro.

Ulteriori informazioni relative alla partecipazione al mercato del lavoro vengono analizzate su base trimestrale e annuale nel comunicato stampa "Il mercato del lavoro".

La precisione delle stime

Al fine di valutare l'accuratezza delle stime prodotte da un'indagine campionaria è necessario tenere conto dell'errore campionario che deriva dall'aver osservato la variabile di interesse solo su una parte (campione) della popolazione. Tale errore può essere espresso in termini di errore assoluto (*standard error*) o di errore relativo (cioè l'errore assoluto diviso per la stima, che prende il nome di coefficiente di variazione, CV). In questo paragrafo, per ciascuna delle principali variabili di interesse, sono riportati la stima puntuale e l'errore relativo ad essa associato.

³ A motivo dell'innalzamento dell'età dell'obbligo scolastico (legge 296/2006), dal primo trimestre 2007 i dati sugli individui con 15 anni di età non contengono né occupati né disoccupati. Il numero di quindicenni occupati o in cerca di occupazione è tradizionalmente del tutto trascurabile. Il cambiamento normativo non comporta quindi alcuna interruzione delle serie storiche degli indicatori sulla popolazione 15-64 anni.

⁴ Per le definizioni dettagliate si veda il glossario.

PROSPETTO A. ERRORI RELATIVI DELLE STIME NON DESTAGIONALIZZATE DEI PRINCIPALI INDICATORI.

Giugno 2021, dati non destagionalizzati

	Stima puntuale	Errore relativo (CV)
Occupati (migliaia di unità)	22.854	0,003777
Disoccupati (migliaia di unità)	2.328	0,023743
Inattivi 15-64 anni (migliaia di unità)	13.483	0,006179
Tasso di occupazione 15-64 anni (valore percentuale)	58,48	0,003690
Tasso di disoccupazione (valore percentuale)	9,28	0,023371
Tasso di inattività 15-64 anni (valore percentuale)	35,47	0,006179

A partire da questi è possibile costruire l'intervallo di confidenza che, con un prefissato livello di fiducia, contiene al suo interno il valore vero, ma ignoto, del parametro oggetto di stima. L'intervallo di confidenza è calcolato aggiungendo e sottraendo alla stima puntuale il suo errore campionario assoluto, moltiplicato per un coefficiente che dipende dal livello di fiducia; considerando il tradizionale livello di fiducia del 95%, il coefficiente corrispondente è pari a 1,96.

Nel prospetto A si riportano gli errori relativi (CV) delle stime non destagionalizzate dei principali indicatori riferiti all'ultimo mese.

Nella pagina web del comunicato stampa è disponibile il file excel che riporta la tabella completa degli errori relativi riferiti alle stime mensili non destagionalizzate dei principali indicatori, calcolati a partire da gennaio 2018.

I principali Istituti di statistica non pubblicano errori campionari riferiti a stime destagionalizzate. In alcuni casi sono pubblicati gli errori campionari delle stime non destagionalizzate ritenendo che questi siano del tutto simili a quelli riferiti alle corrispondenti stime destagionalizzate. L'Istat sta conducendo studi al fine di verificare se tale approccio sia applicabile anche agli indicatori diffusi dall'Istituto.

Attraverso semplici calcoli, è possibile ricavare gli intervalli di confidenza con livello di fiducia pari al 95% (=0,05). Tali intervalli comprendono pertanto i parametri ignoti della popolazione con probabilità pari a 0,95. Nel prospetto seguente sono illustrati i calcoli per la costruzione dell'intervallo di confidenza della stima degli occupati e del tasso di disoccupazione.

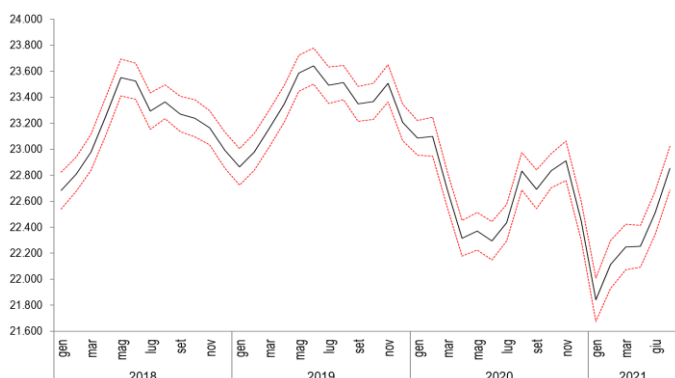
PROSPETTO B. CALCOLO ESEMPLIFICATIVO DELL'INTERVALLO DI CONFIDENZA.

Giugno 2021, dati non destagionalizzati

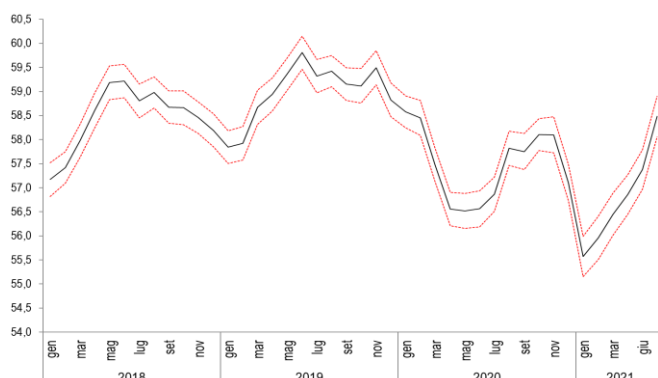
	Occupati (migliaia di unità)	Tasso di disoccupazione (%)
Stima puntuale:	22.854	9,28
Errore relativo (CV)	0,003777	0,023371
Stima intervallare		
Semi ampiezza dell'intervallo:	$(22.854 \times 0,003777) \times 1,96 = 169$	$(9,28 \times 0,023371) \times 1,96 = 0,43$
Limite inferiore dell'intervallo di confidenza:	$22.854 - 169 = 22.685$	$9,28 - 0,43 = 8,85$
Limite superiore dell'intervallo di confidenza:	$22.854 + 169 = 23.023$	$9,28 + 0,43 = 9,71$

Di seguito si riportano i grafici degli intervalli di confidenza dei principali indicatori da gennaio 2018 all'ultimo mese.

OCCUPATI: STIMA PUNTUALE E INTERVALLO DI CONFIDENZA. Gennaio 2018 – giugno 2021, dati non destagionalizzati, valori assoluti in migliaia di unità



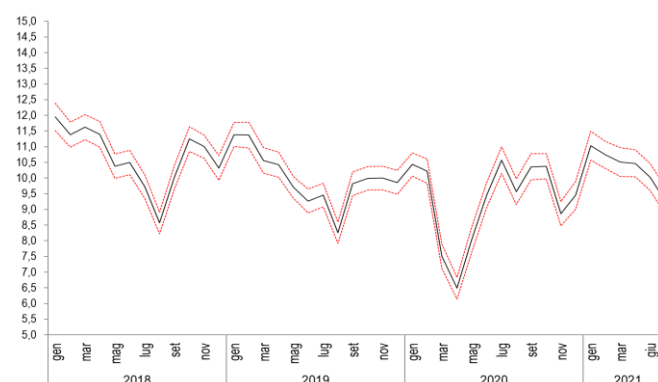
TASSO DI OCCUPAZIONE 15-64 ANNI: STIMA PUNTUALE E INTERVALLO DI CONFIDENZA. Gennaio 2018 – giugno 2021, dati non destagionalizzati, valori percentuali



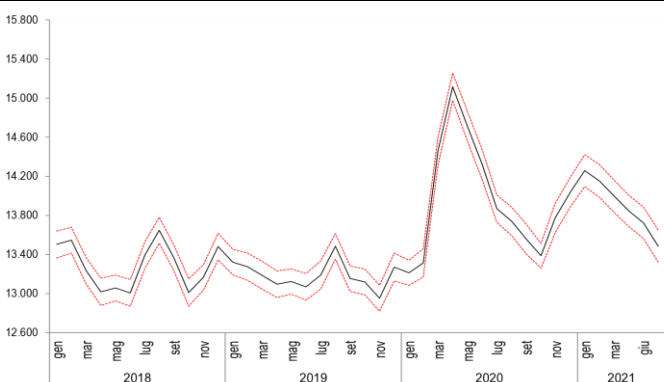
DISOCCUPATI: STIMA PUNTUALE E INTERVALLO DI CONFIDENZA. Gennaio 2018 – giugno 2021, dati non destagionalizzati, valori assoluti in migliaia di unità.



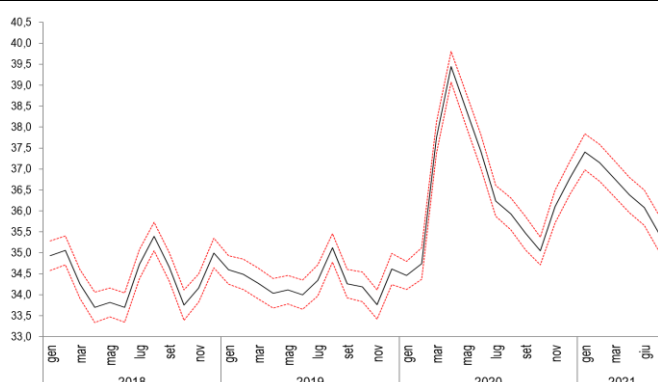
TASSO DI DISOCCUPAZIONE: STIMA PUNTUALE E INTERVALLO DI CONFIDENZA. Gennaio 2018 – giugno 2021, dati non destagionalizzati, valori percentuali.



INATTIVI 15-64 ANNI: STIMA PUNTUALE E INTERVALLO DI CONFIDENZA. Gennaio 2018 – giugno 2021, dati non destagionalizzati, valori assoluti in migliaia di unità.



TASSO DI INATTIVITÀ 15-64 ANNI: STIMA PUNTUALE E INTERVALLO DI CONFIDENZA. Gennaio 2018 – giugno 2021, dati non destagionalizzati, valori percentuali.



La revisione dei dati

Le stime mensili sono diffuse a circa 30 giorni dal mese di riferimento, in forma provvisoria. Successivamente, quando vengono prodotte le stime trimestrali (a circa 60 giorni dal trimestre), le stime non destagionalizzate dei tre mesi vengono ricalcolate e diventano così definitive. Le stime mensili non destagionalizzate vengono dunque riviste una sola volta, in occasione della diffusione del primo mese successivo al trimestre di riferimento.

Le serie mensili destagionalizzate vengono stimate ogni mese includendo l'ultimo dato disponibile e aggiornando la stima dei parametri dei modelli (*partial concurrent approach*). Con riferimento ai dati destagionalizzati, pertanto, si osservano revisioni tutti i mesi (prospetto 8). In occasione della diffusione dei dati riferiti al mese di gennaio di ciascun anno, vengono scelti i nuovi modelli per la destagionalizzazione.

In occasione dell'uscita di febbraio 2021 le revisioni dei dati non destagionalizzati non riguardano solo l'ultimo trimestre ma l'intera serie storica, che è stata ricostruita per tenere conto dei cambiamenti definitivi introdotti dal passaggio al nuovo regolamento.

Per ulteriori informazioni relative alle revisioni degli indicatori congiunturali, consultare la [sezione](#) dedicata, in particolare la scheda <https://www.istat.it/it/files//2016/07/scheda-ForzeLavoroMensile.pdf>.

Informazioni sulla riservatezza dei dati

I dati raccolti dalla rilevazione sulle forze lavoro sono tutelati dal segreto statistico e sottoposti alla normativa sulla protezione dei dati personali. Questi possono essere utilizzati, anche per successivi trattamenti, esclusivamente per fini statistici dai soggetti del Sistema statistico nazionale e possono, altresì, essere comunicati per finalità di ricerca scientifica alle condizioni e secondo le modalità previste dall'art. 7 del Codice di deontologia per il trattamento di dati personali effettuato nell'ambito del Sistema statistico nazionale e dal regolamento comunitario n. 831/2002. Le stime diffuse in forma aggregata, sono tali da non poter risalire ai soggetti che hanno fornito i dati o a cui si riferiscono.

Copertura e dettaglio territoriale

Le stime del comunicato mensile "Occupati e disoccupati" sono disponibili solo per l'intero territorio nazionale. Le stime trimestrali del comunicato "Il mercato del lavoro" sono prodotte anche per le macroripartizioni geografiche e per le regioni. Le stime annue sono prodotte anche per le province.

Tempestività

Le stime mensili sono prodotte a circa 30 giorni dal mese di riferimento, in forma provvisoria, perché basate su una parte del campione riferito al mese (oltre 19,5 mila famiglie, per un totale di circa 45 mila individui per il mese di giugno 2021) e vengono diffuse contestualmente ai dati mensili sulla disoccupazione da parte di Eurostat.

Successivamente, quando vengono prodotte le stime trimestrali (a circa 60 giorni dal trimestre), le stime dei tre mesi vengono ricalcolate sull'intero campione riferito a ciascun mese e diventano così definitive.

Diffusione

A seguito della nuova normativa europea (Regolamento Ue 2019/1700), che introduce innovazioni metodologiche e organizzative nell'indagine Forze di Lavoro, le attività di diffusione subiranno alcune modifiche. In particolare il data warehouse I.Stat, che abitualmente rende disponibili le serie mensili e trimestrali - destagionalizzate e non - verrà aggiornato a dicembre 2021.

Tuttavia, per questo comunicato e per tutti i successivi del 2021, saranno disponibili in allegato alcune tavole con una ricostruzione provvisoria delle serie storiche per poter effettuare i confronti. A partire da dicembre 2021 sarà disponibile la ricostruzione definitiva delle serie storiche da gennaio 2004.

Nel data warehouse I.Stat restano comunque disponibili le serie storiche della rilevazione continua sulle forze lavoro dal 1997 fino a tutto il 2020. Si sottolinea ancora una volta che tali stime non sono coerenti con il nuovo regolamento. Dati precedenti al 1977, in particolare dal 1959, anno di avvio dell'indagine sulle forze lavoro, sono presenti nella banca dati Serie storiche <http://seriestoriche.istat.it/>.

Gli effetti dell'emergenza sanitaria sulle tecniche e metodologie della rilevazione

L'emergenza sanitaria ha ridotto lo svolgimento delle interviste in modalità Capi, con conseguente riorientamento delle interviste in modalità telefonica.

A seguito delle variazioni nella tecnica di rilevazione e dei ritardi accumulati nella conduzione della rilevazione stessa, le revisioni dovute alla riconciliazione al dato trimestrale risultano superiori a quelle abituali.

Il numero di famiglie intervistate per la produzione delle stime di giugno è di circa il 18% inferiore al numero di interviste mediamente utilizzate per la produzione delle stime dei mesi composti da 5 settimane.

Numerosi controlli sono stati effettuati per verificare la distorsione indotta dal cambiamento di tecnica e dalla ridotta numerosità campionaria; il sistema di vincoli per il riporto all'universo ha consentito di correggerne gli effetti distorsivi e mantenere l'errore campionario sui livelli standard (si veda prospetto B). Ciò ha anche permesso di diffondere i dati con il consueto livello di disaggregazione e di affidabilità.

Per quanto riguarda il processo di destagionalizzazione, è stato effettuato prendendo in considerazione le indicazioni contenute nelle linee guida diffuse da Eurostat, disponibili all'URL:

https://ec.europa.eu/eurostat/documents/10186/10693286/Time_series_treatment_guidance.pdf

Alla luce delle eccezionali variazioni nei livelli degli aggregati indotte dall'emergenza sanitaria, nei modelli statistici di destagionalizzazione, ove statisticamente significativi, sono stati introdotti regressori aggiuntivi (per l'esplicitazione dei valori anomali). Tale procedura ha consentito di gestire il valore anomalo con l'obiettivo di contenere il più possibile le possibili future revisioni dei dati, dettate da una maggiore disponibilità di informazione e una più completa valutazione della situazione.

Per chiarimenti tecnici e metodologici

Andrea Spizzichino

tel. 06.46732819
spizzich@istat.it

Cinzia Graziani

tel. 06 46732463.
cingraziani@istat.it