

## BFF pubblica gli indici sui Fondi Pensione Aperti e Negoziali relativi al mese di gennaio 2022

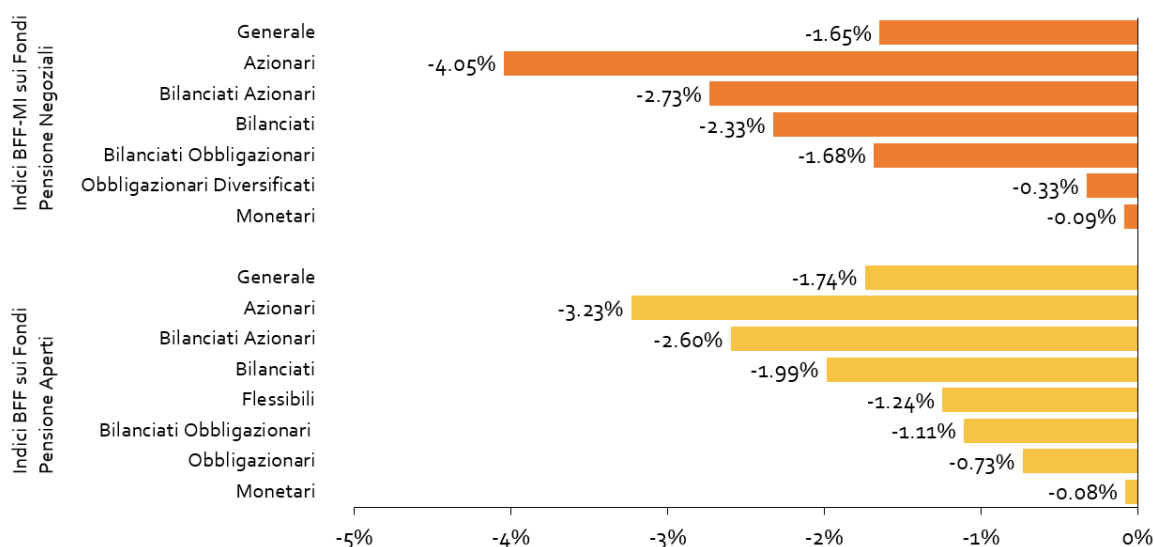
*I Fondi Pensione hanno risentito dei timori per l'aumento dell'inflazione e per un'inversione delle politiche monetarie più rapida del previsto*

Milano, 28 febbraio 2022 – BFF ha reso pubblica, in data odierna, l'analisi periodica dei rendimenti dei Fondi Pensione Italiani relativa al mese di gennaio 2022.

Il 2022 è iniziato in modo negativo per i Fondi Pensione Italiani, che hanno risentito del calo dei mercati causato dai timori per l'aumento dell'inflazione e per un'inversione delle politiche monetarie più rapida del previsto.

A gennaio, i Fondi Pensione Negoziali (FPN) hanno perso l'1,65% (in base all'Indice BFF-MI Generale) e quelli Aperti l'1,74% (secondo l'indice BFF Generale). Entrambi gli Indici sono stati trainati al ribasso dalle performance dei Fondi Azionari (-4,05% i FPN e -3,23% i FPA).

### LE PERFORMANCE DI GENNAIO 2022



Estendendo l'orizzonte all'ultimo decennio, i Fondi Pensione Negoziali hanno mediamente reso il 3,9% annuo e gli Aperti il 3,5%, con i rendimenti più elevati che sono stati conseguiti dagli Azionari (8,0% i FPN e 6,4% i FPA) e dai FPN Bilanciati Azionari (6,7%). Analogamente, negli ultimi cinque anni i Fondi Pensione Negoziali hanno reso il 3,1% medio annuo e gli Aperti il 2,4%, con gli Azionari (6,9% i FPN e 5,4% i FPA) e i FPN Bilanciati Azionari (5,5%) in evidenza.

### Indici sui Fondi Pensione Aperti

Gli indici BFF sui Fondi Pensione Aperti sono 8 e si basano su 366 comparti che rappresentano l'intero universo – presente e passato – di questa tipologia di Fondi Pensione. Sono stati costruiti seguendo i criteri indicati da Assogestioni, suddividendo i comparti sulla base del peso azionario e della duration delle obbligazioni detenute nei portafogli.

### Indici sui Fondi Pensione Negoziati

Gli indici BFF-MondoInstitutional sui Fondi Pensione Negoziati sono 7 e si basano su 149 comparti che rappresentano l'intero universo – presente e passato – dei Fondi Pensione di questa tipologia. Sono stati costruiti sullo schema dei criteri indicati da Assogestioni, aggiungendo la categoria degli Obbligazionari Diversificati, per tener conto dei numerosi Fondi garantiti, che generalmente prevedono una ridotta componente azionaria.

Gli Indici BFF sono stati costruiti utilizzando la metodologia *Price-Weighted*, secondo cui il peso associato ad ogni Fondo varia in funzione del suo prezzo.

Ulteriori informazioni sono disponibili sul sito BFF al link: <https://it.bff.com/it/indici-bff>

È anche possibile richiedere l'analisi completa inviando un'e-mail a [newsroom@bff.com](mailto:newsroom@bff.com)

\*\*\*

### BFF Banking Group

BFF Banking Group è il più grande operatore di finanza specializzata in Italia, nonché tra i leader in Europa nella gestione e nello smobilizzo pro soluto di crediti commerciali vantati nei confronti delle Pubbliche Amministrazioni, nei *Securities Services* e nei Servizi di Pagamento. Il Gruppo opera in Italia, Croazia, Francia, Grecia, Polonia, Portogallo, Repubblica Ceca, Slovacchia e Spagna. BFF è quotato in Borsa Italiana. Nel 2021 ha registrato un Utile Netto Consolidato e Rettificato di € 125,3 milioni, con un coefficiente CET1 di Gruppo, a fine dicembre 2021, pari al 17,6%. [www.bff.com](http://www.bff.com)

### Contatti

Alessia Barrera, Sofia Crosta

Tel. +39 02 49905 623

E-mail [newsroom@bff.com](mailto:newsroom@bff.com)